



T.C
AKDENİZ KAYMAKAMLIĞI
KIBRIS İLKOKULU/ANAOKULU MÜDÜRLÜĞÜ



2024-2028 STRATEJİK PLAN

T. C.
AKDENİZ KAYMAKAMLIĐI



KIBRIS İLKOKULU/ANAOKULU

2024-2028
Stratejik Planı

Mersin-2024

İSTİKLALMARŞI

Korkma, sönmez bu şafaklarda yüzen al sancak;
Sönmeden yurdumun üstünde tüten en son ocak.
O benim milletimin yıldızıdır, parlayacak;
O benimdir, o benim milletimindir ancak.

Çatma, kurban olayım, çehreni ey nazlı hilal!
Kahraman ırkıma bir gül! Ne bu şiddet, bu celal?
Sana olmaz dökülen kanlarımız sonra helal...
Hakkıdır Hakk'a tapan milletimin istiklal!

Ben ezelden beridir hür yaşadım, hür yaşarım.
Hangi çılgın bana zincir vuracakmış? Şaşarım!
Kükremiş sel gibiyim, bendimi çiğner, aşarım.
Yırtarım dağları, enginlere sığmam taşarım.

Garbın afakını sarmışsa çelik zırhlı duvar,
Benim iman dolu göğsüm gibi serhaddim var.
Ulusun, korkma! Nasıl böyle bir imanı boğar,
"Medeniyet!" dediğin tek dişi kalmış canavar?

Arkadaş! Yurduma alçakları uğratma sakın.
Siper et gövdeni, dursun bu hayasızca akın.
Doğacaktır sana va'ettiği günler Hakk'ın...
Kim bilir, belki yarın, belki yarından da yakın.

Bastığın yerleri "toprak!" diyerek geçme, tanı:
Düşün altındaki binlerce kefensiz yatanı.
Sen şehit oğlusun, incitme, yazıktır atanı:
Verme, dünyaları alsan da, bu cennet vatanı.

Kim bu cennet vatanın uğruna olmaz ki feda?
Şüheda fışkıracak toprağı sıksan, şüheda!
Canı, cananı bütün varımı alsın da Huda,
Etmesin tek vatanımdan beni dünyada cüda.

Ruhumun senden, İlahi, şudur ancak emeli:
Değmesin mabedimin göğsüne namahrem eli.
Bu ezanlar ezanlar-ki şahadetleri dinin temeli
Ebedi yurdumun üstünde benim inlemeli.

O zaman vecd ile bin secde eder-varsa-taşım,
Her cerihamdan, İlahi, boşanıp kanlı yaşım,
Fıskırır ruh-ı mücerred gibi yerden na'şım;
O zaman yükselerek arşa değer belki başım.

Dalgaları sen de şafaklar gibi ey şanlı hilal!
Olsun artık dökülen kanlarımın hepsi helal!
Ebediyen sana yok, ırkıma yok izmihlal!
Hakkıdır, hür yaşamış bayrağımın hürriyet;
Hakkıdır, Hakk'a tapan, milletimin istiklal!

Mehmet AKIF ERSOY

Öğretmenler;
Yeni Nesil Sizin
Eseriniz Olacaktır.

H. Atatürk



GENÇLİĞE HİTABE

Ey Türk gençliği! Birinci vazifen, Türk İstiklalini, Türk cumhuriyetini, ilelebet, muhafaza ve müdafaa etmektir.

Mevcudiyetinin ve istikbalinin yegane temeli budur. Bu temel, senin, en kıymetli hazinendir. İstikbalde dahi, seni, bu hazineden, mahrum etmek isteyecek, dahili ve harici, bedhahların olacaktır. Bir gün, istiklal ve cumhuriyeti müdafaa mecburiyetine düşersen, vazifeye atılmak için, içinde bulunacağın vaziyetin imkan ve şeraitini düşünmeyeceksin! Bu imkan ve şerait, çok namüsaıt bir mahiyette tezahür edebilir. İstiklal ve cumhuriyetine kastedecek düşmanlar, bütün dünyada emsal görülmemiş bir galibiyetin mümessili olabilirler. Cebren ve hile ile aziz vatanın, bütün kaleleri zapt edilmiş, bütün tersanelerine girilmiş, bütün orduları dağıtılmış ve memleketin her köşesi bilfiil işgal edilmiş olabilir. Bütün bu şeraitten daha elim ve daha vahim olmak üzere, memleketin dahilinde, iktidara sahip olanlar gaflet ve dalalet ve hatta hıyanet içinde bulunabilirler. Hatta bu iktidar sahipleri şahsi menfaatlerini, müstevlerin siyasi emelleriyle tevhit edebilirler. Millet, fakr u zaruret içinde harap ve bitap düşmüş olabilirler.

Ey Türk istikbalinin evladı! İşte, bu ahval ve şerait içinde dahi, vazifeyi; Türk istiklal ve cumhuriyetini kurtarmaktır! Muhtaç olduğun kudret, damarlarındaki asil kanda, mevcuttur!

H. Atatürk



"Eđitimde feda edilecek tek bir fert yoktur."

"Eđitimdir ki, bir milleti ya özgür, bađımsız, Őanlı, y¼ksek bir topluluk halinde yaŐatır; ya da esaret ve sefalete terk eder."

K. Atat¼rk

OKUL KÜNYESİ

İli : Mersin		İlçesi : Akdeniz	
Adres:	Gündoğdu Mahallesi 5726 Sk.No:48	Coğrafi Konum (link)	https://www.goo.gl/xNJ6mM
Telefon Numarası:	(0324)2342381	Faks Numarası:	-
e- Posta Adresi:	709993@meb.k12.tr 771399@meb.k12.tr	Web sayfası adresi:	http://www.kibrisilkogretim.meb.k12.tr https://mersinkibrisanaokulu.meb.k12.tr/
Kurum Kodu:	709993 (İlkokul) 771399 (Anaokulu)	Öğretim Şekli:	İkili Eğitim

SUNUŞ



Dengelerin hızla deęiştiięi, kendisini yenileyemeyen sistemlerin çok hızlı bir şekilde verimini kaybettięi bir dönem yaşıyoruz. Eęitim ortamlarımızı ve eęitim anlayışlarımızı bu deęişimlere göre düzenleyip, gerekli yenilenme hamlelerini zamanında ve eksiksiz yapmak gerekiyor.

Geleceğimizin teminatı olan çocuklarımızı, çağın gerektirdięi şekilde donatılmış eęitim – öğretim ortamlarında özümüzden ve kültürümüzden kopmadan, en ileri teknolojileri üretebilecek şekilde eęiterek, başöğretmen Atatürk'ün hedefindeki çağdaş uygarlıklar seviyesine çıkmak zorundayız.

Bilginin en önemli silah haline geldięi modern çağda, “Yurtta sulh, cihanda sulh” ülküsünü gerçekleştirebilmek için, eęitim ortamındaki her bireyimizin, bilgiye ulaşma ve bilgiyi kullanma imkânlarını en üst seviyeye çıkararak “bilgi çağının” hükmettięi bir toplumdan “bilgiye” ve “bilgi çağına” yön veren bir toplum haline gelmeliyiz.

Yaşadığımız dünyada en önemli kaynakların üretime dönüşmüş bilgilere aktarıldığını, bilgiyi üretime dönüştürebilen toplumların dięer topluluklara her türlü dayatmalarda bulunduğunu biliyoruz.

Bilgi üretebilecek, bilgiyi üretime dönüştürebilecek bireyler yetiştirmek için, üretilmiş bilgileri ezberleten eęitim sistemlerinden kurtulup, “bilgi üreten”, “bilgisiyle üreten”, ürettikleriyle “deęişime yön veren” sistemler kurup, “bilgili toplum”, bilgili toplumu kurarken, “deęerler eęitimini” de sağlıklı ve dengeli bir şekilde vererek, “erdemli ve bilgili toplum” haline gelmeliyiz.

Başkalarının ürettięi bilgi ve teknolojiyi elde edebilmenin bile insanlarımızı mutlu ettięi bir ortamda, hedeflenen bilgi toplumuna ulaşmak, ancak ve ancak eęitimle olur. Eęitim ortamının üretime zemin hazırlayacak şekilde donatılmasıyla olur. Hedef kitlemiz olan çocuklarımızın istekle, sevgiyle, azimle ve hırsıyla eęitim yuvalarına koşmasıyla olur. Eęitime verilen zoraki aralarda “Yaşasın yarın okul yok çıęlıklarının”, “Eyvah yarın okula gelemeyeceğiz” serzenişlerine dönmesiyle olur.

Yaptığı devrimleri,” Biz büyük bir inkılâp yaptık. Memleketi bir çağdan alıp yeni bir çaęa götürdük.” Sözleriyle özetleyen Atatürk'ün rehberliğinde, ülkemizi başka ülkelerin ürettiklerine muhtaç bir halden, ürettikleriyle dünya insanlığının mutluluęuna katkı sunan bir ülke haline getirmeyi kendimize hedef edindik.

Bu hedefe ulaşınca kadar, durmadan, usanmadan, umutsuzluęa düşmeden ilerlemeye devam edeceęiz. Bilgisiyle, enerjisiyle, emeęiyle, özverisiyle bu hedefe ulaşmamızı kolaylaştıran, tüm çalışma arkadaşlarıma ve tüm eęitim paydaşlarımıza teşekkür ediyorum.

Saygılarımla

Ramazan KISA
Okul Müdürü

1. GİRİŞ VE STRATEJİK PLANIN HAZIRLIK SÜRECİ

1.1. Strateji Geliştirme Kurulu ve Stratejik Plan Ekibi.....	12
1.2. Planlama Süreci.....	12

2. DURUM ANALİZİ

2.1. Kurumsal Tarihçe.....	14
2.2. Uygulanmakta Olan Planın Değerlendirilmesi.....	18
2.3. Mevzuat Analizi.....	19
2.4. Üst Politika Belgelerinin Analizi.....	19
2.5. Faaliyet Alanları ile Ürün ve Hizmetlerin Belirlenmesi	20
2.6. Paydaş Analizi.....	21
2.7. Kuruluş İçi Analiz.....	26
2.7.1. Teşkilat Yapısı.....	26
2.7.2. İnsan Kaynakları.....	27
2.7.3. Teknolojik Düzey.....	32
2.7.4. Mali Kaynaklar.....	33
2.7.5. İstatistik Veriler.....	34
2.8. Güçlü ve Zayıf Yönler ile Fırsatlar ve Tehditler (GZFT) Analizi	38
2.9. Tespit ve İhtiyaçların Belirlenmesi.....	42

3. GELECEĞE BAKIŞ

3.1. Misyon, Vizyon ve Temel Değerler.....	45
3.2. Misyon.....	45
3.3. Vizyon.....	45
3.4. Temel Değerler.....	46

4. AMAÇ, HEDEF VE STRATEJİLERİN BELİRLENMESİ

4.1. Amaç, hedef, gösterge ve stratejiler.....	47
4.2. Maliyetlendirme.....	53

5. İZLEME VE DEĞERLENDİRME.....54**6. İMZA SİRKÜSÜ.....55**

TABLULAR

Tablo 1: Stratejik Planlama Kurulu üyeleri.....	12
Tablo 2: Stratejik Planlama Ekibi Üyeleri.....	12
Tablo 3: Temel Bilgiler Tablosu- Okul Künyesi.....	14
Tablo 4: Çalışan Bilgileri Tablosu	15
Tablo 5: Okul Yerleşkesine İlişkin Bilgiler.....	15
Tablo 6: Sınıf Ve Öğrenci Bilgileri.....	16
Tablo 7: Teknolojik Kaynaklar Tablosu.....	16
Tablo 8: Gelir Ve Gider Bilgisi	17
Tablo 9: Mevzuat Analizi	18
Tablo 10: Üst Politika Belgeleri Analizi	18
Tablo 11: Faaliyet Alanları ile Ürün/Hizmetlerin Belirlenmesi	19
Tablo 12: Paydaşların Tespiti.....	20
Tablo 13: Paydaşların Önceliklendirilmesi	21
Tablo 14: Kurum İçi Analiz	25
Tablo 15: Kıbrıs İlkokulu Çalışanlarının Eğitim Düzeyi ve Cinsiyetine Göre Dağılım	26
Tablo 16: İdaricilerin ve Öğretmenlerin Hizmet Süreleri (Yıl İtibarıyla)	26
Tablo 17: Öğretmenlerin Hizmet Süreleri (Yıl İtibarıyla).....	28
Tablo 18: Yönetici ve Öğretmenlerin Katıldığı Hizmet İçi Eğitim Programları.....	28
Tablo 19: Okul/kurum Rehberlik Hizmetleri	30
Tablo 20: Teknolojik Araç-Gereç Durumu	30
Tablo 21: Tablo Fiziki Mekân Durumu.....	31
Tablo 22: Tablo Kaynak Tablosu	31
Tablo 23: Tablo Gelir-Gider Tablosu.....	32
Tablo 24: Yıllara göre öğrenci sayısı	32
Tablo 25: Yıllara göre sınıf tekrar yapan öğrenci sayısı	32
Tablo 26: Yıllara göre kaynaştırma eğitimine tabi öğrenci sayısı.....	33
Tablo 27: Yıllara göre öğrenci devamsızlık durumu.....	33
Tablo 28: Okulda Kurulan Kulüpler	33
Tablo 29: Kurumda Gerçekleştirilen Faaliyet Sayıları.....	34
Tablo 30: Lisanslı öğrenci sayısı.....	34
Tablo 31: Tespitler ve İhtiyaçlar	39
Tablo 32: Gelişim ve Sorun Alanlarımız.....	39
Tablo 33: Kaynaklarımız.....	49
Tablo 34: Maliyetlendirme.....	50
Tablo 35: 2024-2028 Stratejik Planı Faaliyet/Proje Maliyetlendirme Tablosu.....	50

GRAFİKLER VE ŞEKİLLER

Grafik 1: Öğretmen Görüş Anketi.....	24
Grafik 2: Öğrenci Görüş Anketi.....	25
Grafik 3: Veli Görüş Anketi.....	26
Şekil 1 : Teşkilat Yapısı.....	39

Kısaltmalar

MEB	Millî Eğitim Bakanlığı
MEM	Milli Eğitim Müdürlüğü
AR-GE	Araştırma ve Geliştirme
SP	Stratejik planlama
SA	Stratejik amaç
SH	Stratejik hedef
PH	Performans hedefi
PG	Performans göstergeleri
AB	Avrupa Birliği
GZFT	Güçlü, zayıf, Fırsat, Tehdit
YİBO	Yatılı ilköğretim Bölge Okulu
İLSİS	İl ve İlçe MEM Yönetim Bilgi Sistemi
BTS	Bilgi Teknoloji Sınıfı
HEM	Halk Eğitim Merkezi
TEŞ	Temel Eğitim Şubesi
OŞ	Orta Öğretim Şubesi
DÖŞ	Din Öğretimi Şubesi
MTEŞ	Mesleki ve teknik Eğitim Şubesi
ÖERHŞ	Özel Eğitim ve Rehberlik Şubesi
HBÖŞ	Hayat Boyu Öğrenme Şubesi

TANIMLAR

Eylem Planı: İdarenin stratejik planının uygulanmasına yönelik faaliyetleri, bu faaliyetlerden sorumlu ve ilgili birimler ile bu faaliyetlerin başlangıç ve bitiş tarihlerini içeren plandır.

Faaliyet: Belirli bir amaca ve hedefe yönelen, başlı başına bir bütünlük oluşturan, yönetilebilir ve maliyetlendirilebilir üretim veya hizmetlerdir.

Hazırlık Programı: Stratejik plan hazırlık sürecinin aşamalarını, bu aşamalarda gerçekleştirilecek faaliyetleri, bu aşama ve faaliyetlerin tamamlanacağı tarihleri gösteren zaman çizelgesini, bu faaliyetlerden sorumlu birim ve kişiler ile stratejik planlama ekibi üyelerinin isimlerini içeren ve stratejik planlama ekibi tarafından oluşturulan programdır.

Vizyon: Vizyon idarenin geleceğini sembolize eden genel amacdır. Vizyon bildirimini, stratejik planın kapsadığı zaman diliminin de ötesinde, uzun vadede idarenin gerçekleştirmek istediklerini ve ulaşmak istediği yeri yansıtacak bir şekilde belirlenir.

Misyon Misyon bir idarenin var oluş sebebidir. İdarenin ne yaptığını, nasıl yaptığını ve kimin için yaptığını açıkça ifade eder. Stratejik plana temel teşkil eden misyon bildirimini, idarenin sunduğu tüm hizmetler ile gerçekleştirdiği tüm faaliyetleri kapsayan bir şemsiye kavramdır.

Temel Değerler: Temel değerler, karar alıcıların idareyi yönetirken bağlı kalacakları inançları ve çalışma felsefesini yansıtır.

Hedef Kartı: Amaç ve hedef ifadeleri ile performans göstergelerini, gösterge değerlerini, göstergelerin hedefe etkisini, sorumlu ve işbirliği yapılacak birimleri, riskleri, stratejileri, maliyetleri, tespitler ve ihtiyaçları içeren karttır.

Performans Göstergesi: Stratejik planda hedeflerin ölçülebilirliğini miktar ve zaman boyutuyla ifade eden araçlardır.

Stratejiler: Stratejiler, idarenin hedeflerine nasıl ulaşılacağını gösteren kararlar bütünüdür. İyi belirlenmiş stratejiler olmaksızın hedefleri etkili bir biçimde uygulamaya geçirmek mümkün değildir.

Stratejik Plan Değerlendirme Raporu: İzleme tabloları ile değerlendirme sorularının cevaplarını içeren ve her yıl şubat ayının sonuna kadar hazırlanan rapordur.

Stratejik Plan Genelgesi: Stratejik plan hazırlık çalışmalarını başlatan, Strateji Geliştirme Kurulu üyelerinin isimlerini içeren ve bakanlıklar ile bakanlıklara bağlı, ilgili ve ilişkili kuruluşlarda Bakan, diğer kamu idareleri ve mahalli idarelerde üst yönetici tarafından yayımlanan genelgedir.

1-GİRİŞ VE STRATEJİK PLANIN HAZIRLIK SÜRECİ



1.1.Strateji Geliştirme Kurulu ve Stratejik Plan Ekibi

Stratejik plan hazırlık çalışmalarının başladığı, İl Milli Eğitim Müdürlüğü tarafından 2022/21 sayılı Genelge ile duyurulmuştur. Okulumuzun 2024–2024 Stratejik Planı, literatür taraması, durum analizi raporu, iç ve dış paydaşların görüşleri doğrultusunda hazırlanmıştır. Bu kapsamda kurul ve ekip oluşturulmuştur.

Okul Strateji Geliştirme Kurulu: Okul müdürünün başkanlığında, bir okul müdür yardımcısı, bir öğretmen ve okul/aile birliği başkanı ile bir yönetim kurulu üyesi olmak üzere 5 kişiden oluşan üst kurul kurulur.

Tablo 1: Stratejik Planlama Kurulu üyeleri

KIBRIS İLKOKULU STRATEJİ GELİŞTİRME ÜST KURULU			
No	Adı Soyadı	Görevi	
1	Ramazan KISA	Okul Müdürü	Komisyon Başkanı
2	Ela ERDEN	Müdür Yardımcısı	Komisyon Üyesi
3	M.Ali BARAN	Öğretmen	Komisyon Üyesi
4	Nurcan ORAL	Okul Aile Birliği Başkanı	Komisyon Üyesi
5	Nazlı ÖZASLANLAR	Yönetim kurulu üyesi	Komisyon Üyesi

Okul Stratejik Planlama Ekibi: Okul müdürü tarafından görevlendirilen ve üst kurul üyesi olmayan müdür yardımcısı başkanlığında, okul/kurumun büyüklüğü ve şartları doğrultusunda öğretmenler ve gönüllü velilerden oluşur.

Tablo 2: Stratejik Planlama Ekibi Üyeleri

KIBRIS İLKOKULU STRATEJİ GELİŞTİRME (PLANLAMA) KURULU			
No	Adı Soyadı	Görevi	
1	Ümit GÜRBÜZ	Müdür Yardımcısı	Komisyon Başkanı
2	Ela ERDEN	Müdür Yardımcısı	Komisyon Üyesi
3	M.Şirin AKÇA	Rehber Öğretmen	Komisyon Üyesi
4	Sabri OLGAR	Sınıf Öğretmeni	Komisyon Üyesi
5	Hülya KOÇKAN	Sınıf Öğretmeni	Komisyon Üyesi
6	Seher OYA	Sınıf Öğretmeni	Komisyon Üyesi
7	Özden TÜRKİLİ	Sınıf Öğretmeni	Komisyon Üyesi
8	Aysel SARIKAYA	Gönüllü Veli	Komisyon Üyesi

1.2.Planlama Süreci:

2024-2028 dönemi Stratejik planlama sürecinin belirli bir zaman dilimi içerisinde tamamlanması ve kaynakların etkin kullanımı amacıyla, ekibimiz tarafından Milli Eğitim Müdürlüğü Ar-Ge biriminin koordinasyonu doğrultusunda çalışmalar başlatılmıştır.

Stratejik planlama hazırlık süreci katılımcılık ilkesi çerçevesinde kararlar üst kurulla yapılan toplantılarla alınmıştır. Toplantılara üst kurulun yanında öğretmen ve personellerin katılımıyla gerçekleştirilmiştir.

2.DURUM ANALİZİ



Durum analizi bölümünde okulumuzun mevcut durumu ortaya konularak neredeyiz sorusuna yanıt bulunmaya çalışılmıştır. Bu kapsamda okulumuzun kısa tanıtımı, okul künyesi ve temel istatistikleri, paydaş analizi ve görüşleri ile okulumuzun Güçlü Zayıf Fırsat ve Tehditlerinin (GZFT) ele alındığı analize yer verilmiştir.

2.1.KURUMSAL TARİHÇE

1974 yılına kadar siteler mahallesinde kiralananan bir ev özel derslane haline getirilerek eğitim-öğretim yapılmaya çalışılmıştır. O zamanlar okulumuzun adı mahallenin de adını alarak Siteler İlkokulu adını; Daha sonra Kıbrıs ilkokulu adını almıştır.

Kıbrıs İlkokulunun şimdi ki yeri mahalleden bir vatandaşın bağışı ile alınmış, 2 katlı 9 sınıflı bir bina yapılmıştır.

Siteler mahallesi o zamanlar iki mahalleye ayrılarak okulun bulunduğu yer Gündoğdu mahallesinin içinde kalmıştır. 1974 yılının mart ayında eski okul binasından ayrılarak yeni binasına taşınmıştır. 1974 Kıbrıs barış hareketından dolayı da ismi Kıbrıs İlkokulu olarak değişmiştir. 5 yıl sonra 1979 yılında öğrenci sayısının atması ile beraber 3. katı yapılarak 13 dersliğe çıkarılmıştır. 1984-85 eğitim-öğretim yılında öğrenci mevcudunun 2000'e yaklaşmasından dolayı okul binası ihtiyaca cevap veremez olmuştur. İkinci bir okulun yapılmasına ihtiyaç duyulmuştur. Okulun hemen doğu kısmına yapılan Sakarya İlkokuluna 1985-1986 eğitim-öğretim yılında 600'e yakın öğrenci nakil gönderilmiştir.

Okulumuz basketbol takımı; 3 defa il birinciliği,1 defa bölge birinciliği, 1 defa da Türkiye ikinciliği kazanma başarısını göstermiştir. Okulumuz kros takımının il ve bölge bazında değişik dereceleri bulunmaktadır.

Okulumuz 14 derslik ve 1050 öğrencisi ile eğitim-öğretime devam etmektedir. Okulumuzda 1,2,3,4. Sınıflar ve Ana sınıfı ile 28 şubede eğitim görmektedirler. Okulumuzda 4 İdareci, 24 Sınıf Öğretmeni, 2 İngilizce Öğretmeni, 2 Rehber Öğretmen ,4 Okul Öncesi , 1'de Hizmetli görev yapmaktadır.

Okulun Mevcut Durumu: Temel İstatistikler

Okulumuzun temel girdilerine ilişkin bilgiler altta yer alan temel bilgiler ve okul künyesine ilişkin tabloda yer almaktadır.

Tablo 3: Temel Bilgiler Tablosu- Okul Künyesi

İli: MERSİN		İlçesi: YENİŞEHİR			
Adres:	Gündoğdu Mahallesi 5726 Sk.No:48	Coğrafi Konum (link):	https://www.goo.gl/xNJ6mM		
Telefon Numarası:	(0324)2342381	Faks Numarası:	-		
e- Posta Adresi:	709993@meb.k12.tr 771399@meb.k12.tr	Web sayfası adresi:	http://www.kibrisilkogretim.meb.k12.tr https://mersinkibrisanaokulu.meb.k12.tr/		
Kurum Kodu:	709993 / 771399	Öğretim Şekli:	İkili Eğitim		
Okulun Hizmete Giriş Tarihi	1974	Toplam Çalışan Sayısı	54		
Öğrenci Sayısı:	Kız	423+54	Öğretmen Sayısı	Kadın	22(18 İlkokul Öğrt. + 4 Anaokulu Öğrt.)
	Erkek	412+61		Erkek	10
	Toplam	835+115		Toplam	32
Derslik Başına Düşen Öğrenci Sayısı	67,85	Şube Başına Düşen Öğrenci Sayısı	33,92		
Öğretmen Başına Düşen Öğrenci Sayısı	29,68	Şube Başına 30'dan Fazla Öğrencisi Olan Şube Sayısı	21		
Öğrenci Başına Düşen Toplam Gider Miktarı	700TL	Öğretmenlerin Kurumdaki Ortalama Görev Süresi	8		

Çalışan Bilgileri

Okulumuzun çalışanlarına ilişkin bilgiler altta yer alan tabloda belirtilmiştir.

Tablo 4: Çalışan Bilgileri Tablosu

Unvan*	Erkek	Kadın	Toplam
Okul Müdürü ve Müdür Yardımcısı	2	2	4
Sınıf Öğretmeni	7	17	24
Branş Öğretmeni	1	1	2
Rehber Öğretmen	2	0	2
Okul Öncesi Öğretmeni	0	4	4
Yardımcı Personel	4	1	5
Güvenlik Personeli	1	0	1
Toplam Çalışan Sayıları	17	25	42

Okulumuz Bina Ve Alanları

Okulumuzun binası ile açık ve kapalı alanlarına ilişkin temel bilgiler altta yer almaktadır.

Tablo 5: Okul Yerleşmesine İlişkin Bilgiler

Okul Bölümleri		Özel Alanlar	Var	Yok
Okul Kat Sayısı	2	Çok Amaçlı Salon		x
Derslik Sayısı	15	Çok Amaçlı Saha		x
Derslik Alanları (m2)	50	Kütüphane	x	
Kullanılan Derslik Sayısı	15	Fen Laboratuvarı		x
Şube Sayısı	28	Bilgisayar Laboratuvarı		x
İdari Odaların Alanı (m2)	57	İş Atölyesi		x
Öğretmenler Odası (m2)	46	Beceri Atölyesi		x
Okul Oturma Alanı (m2)	316	Pansiyon		x
Okul Bahçesi (Açık Alan)(m2)	805	Mescit		x
Okul Kapalı Alan (m2)	625			
Sanatsal, bilimsel ve sportif amaçlı toplam alan (m ²)	x			
Kantin (m2)	20 m2			
Tuvalet Sayısı	26			
Diğer(Destek Eğitim Odası)	x			
Diğer(Çalışma Odası)	x			

Sınıf Ve Öğrenci Bilgileri

Okulumuzda yer alan sınıfların öğrenci sayıları alttaki tabloda verilmiştir.

Tablo 6: Sınıf Ve Öğrenci Bilgileri

SINIFI	Kız	Erkek	Toplam	SINIFI	Kız	Erkek	Toplam
1/A	21	22	43	2/A	17	19	36
1/B	22	20	42	2/B	15	21	36
1/C	21	20	41	2/C	17	18	35
1/D	20	20	40	2/D	23	15	38
1/E	21	19	40	2/E	16	2	36
1/F	15	13	29	2/F	16	18	34
3/A	20	14	34	4/A	17	15	32
3/B	13	13	26	4/B	15	15	30
3/C	15	19	34	4/C	17	16	33
3/D	14	19	33	4/D	17	14	31
3/E	16	18	34	4/E	16	15	31
3/F	19	14	33	4/F	19	15	30
5 YAŞ A Şubesi	13	15	28	5 YAŞ C Şubesi	15	14	29
5 YAŞ B Şubesi	13	15	28	5 YAŞ D Şubesi	13	17	30

Donanım Ve Teknolojik Kaynaklarımız

Teknolojik kaynaklar başta olmak üzere okulumuzda bulunan çalışır durumdaki donanım malzemesine ilişkin bilgiye alttaki tabloda yer verilmiştir.

Tablo 7: Teknolojik Kaynaklar Tablosu

Akıllı Tahta Sayısı	12	TV Sayısı	2
Masaüstü Bilgisayar Sayısı	6	Yazıcı Sayısı	4
Taşınabilir Bilgisayar Sayısı	1	Fotokopi Makinası Sayısı	2
Projeksiyon Sayısı	0	İnternet Bağlantı Hızı	16 MBPS

Gelir Ve Gider Bilgisi

Okulumuzun genel bütçe ödenekleri, okul aile birliđi gelirleri ve diđer katkılarda dâhil olmak üzere gelir ve giderlerine ilişkin son iki yıl gerçekleşme bilgileri alttaki tabloda verilmiştir.

Tablo 8: Gelir Ve Gider Bilgisi

Yıllar	Gelir Miktarı	Gider Miktarı
2022	11.709,67 (İlkokul)	10.899(İlkokul)
2023	45.690(Anaokulu)+20.896,81(İlkokul)	42.791,05(Anaokulu)+13.298,62(İlkokul)

2.2.UYGULANMAKTA OLAN STRATEJİK PLANIN DEĞERLENDİRİLMESİ

MEB Strateji Geliştirme Başkanlığının yayınladığı 2010/14 sayılı genelge ile İlçe Milli Eğitim Müdürlüklerinin stratejik plan yapmaları zorunlu hale getirilmiştir. Bu genelge doğrultusunda stratejik planlama ekibi kurulmuş, 2019–2023 yıllarını kapsayan stratejik planını hazırlamış 03 Kasım 2019 tarihinde plan tamamlanarak yayınlanmıştır.

2019-2023 Stratejik Planı Mevcut Durum Analizi Raporu, Stratejik Plan Kitabı ve Performans Programı kitapçığı olmak üzere 3 kitaptan oluşmaktadır. Stratejik Plan Hazırlık Süreci Durum Analizi, Geleceğe Yönelim, Maliyetlendirme, İzleme Ve Değerlendirme, olmak üzere 5 bölümden oluşmaktadır.

Mevcut planda Durum Analizi, Paydaş Analizi, Yükümlülükler Ve Mevzuat Analizi, Kurum İçi Ve Dışı Analiz, Üst Politika Belgeleri ,GZFT(SWOT)Analizi, kullanılmıştır. 2019-2023 Stratejik Planı Yasal Yükümlükler Ve Mevzuat Analizi bölümü 652 sayılı Millî Eğitim Bakanlığının Teşkilat ve Görevleri Hakkında Kanun Hükmünde Kararname esaslarına göre belirlenmiştir. 2019-2023 Stratejik Planı Okulun Tarihçesi, Okulun Mevcut Durumu, Paydaş Analizi,GZFT Analizi, Misyonumuz, Vizyonumuz, Temel Değerlerimiz, Eğitim ve Öğretime Erişim, Eğitim ve Öğretimde Kalitenin Arttırılması, Kurumsal Kapasite, Güvenlik, olmak üzere 11 faaliyet alanında gruplanmıştır. 2019-2023 stratejik planımız, Okul Müdürü Ramazan KISA başkanlığında görevli öğretmenlerimizin katılımıyla yapılan toplantılarda, değerlendirilmiş ve sonuçları paylaşılmıştır. 2019-2023 stratejik planımızla birlikte hesap verilebilirlik anlayışı ile kaynakların etkili, ekonomik ve verimli bir şekilde elde edilmesi ve kullanılması sağlanmış, stratejik yönetim anlayışı kurum kültürü olarak benimsenmiştir. Planlama, çalışmalarını izleme, değerlendirme ve denetleme süreçleri önem kazanmıştır.

Stratejik Planı İzleme ve Değerlendirme kapsamında, performans göstergeleri ve stratejiler ile gerçekleştirilen faaliyetlerin gerçekleşme durumları tespit edilerek, hedeflerle kıyaslanmış ve aşağıda belirtilen hususlar ortaya çıkmıştır:

Kayıt bölgemizde yer alan öğrencilerin uyum ve devamsızlık sorunları 2023 yılında azaldı.

Okul-veli işbirliğini geliştirmek için velilerin yapılan çalışmalara ve genel toplantılara katılım düzeyi 2023'te arttı.

Öğrencilerimizin sorumluluk bilincini olumsuz yönde etkileyebilecek ebeveyn tutumları 2023'te en aza indirgendi.

Öğrenme kazanımlarını takip eden ve velileri de sürece dâhil eden bir yönetim anlayışı ile öğrencilerimizin akademik başarıları ve sosyal-kültürel faaliyetlere etkin katılımı 2023'te arttı.

Okulda her yıl sınıflar arası en az 4 yarışma olmak üzere sportif faaliyet düzenlenmiştir.

Öğrencilerimize kitap okuma alışkanlığını kazandırılarak 2023 yılı içerisinde öğrencilerimizin ayda okuduğu ortalama kitap yüzde 75 artırılmıştır.

Çevremizde ihtiyaç sahipleri için düzenlenen yardım kampanyalarına katılan öğrenci oranı % 98 olmuştur.

Öğrenci ve veli memnuniyet oranı 2023 yılı sonunda % 100 bandına çıkmıştır.

2023 yılı sonunda onarıma ihtiyacı olan binanın ve tüm dersliklerin, bahçenin bakım-onarımı gerçekleştirildi, eğitim sürecinde kullanılacak araç-gereçleri ihtiyaçlar doğrultusunda tamamlandı ve bakım onarım ihtiyacı karşılandı.

2.3.YASAL YÜKÜMLÜLÜKLER VE MEVZUAT ANALİZİ

Tablo 9: Mevzuat Analizi

<i>Yasal Yükümlülük (Görevler)</i>	<i>Dayanak (Kanun, Yönetmelik, Genelge adı ve no'su)</i>
Her Türk çocuğuna iyi bir vatandaş olmak için gerekli temel bilgi, beceri, davranış ve alışkanlıkları kazandırmak; onu milli ahlak anlayışına uygun olarak yetiştirmek.	* 1739 sayılı kanunun 23. maddesi * 222 sayılı kanunun 1. maddesi, * İlköğretim Kurumları Yönetmeliğinin 5. maddesi
Her Türk çocuğunu ilgi, istidat ve kabiliyetleri yönünden yetiştirerek hayata ve üst öğrenime hazırlamak.	* 1739 sayılı kanunun 23. maddesi.
Öğrencilere, Atatürk ilke ve inkılâplarını benimsetme; Türkiye Cumhuriyeti Anayasası'na ve demokrasinin ilkelerine, insan hakları, çocuk hakları ve uluslararası sözleşmelere uygun olarak haklarını kullanma, başkalarının haklarına saygı duyma, görevini yapma ve sorumluluk yüklenebilen birey olma bilincini kazandırmak.	* İlköğretim Kurumları Yönetmeliğinin 5. maddesi

2.4.ÜST POLİTİKA BELGELERİ ANALİZİ

Tablo 10: Üst Politika Belgeleri Analizi

Üst Politika Belgeleri	
12. Kalkınma Planı	Cumhurbaşkanlığı Programı
Orta Vadeli Program	Cumhurbaşkanlığı Yıllık Programı
Millî Eğitim Bakanlığı Stratejik Planı	Mersin İl Millî Eğitim Müdürlüğü Stratejik Planı
Akdeniz İlçe Millî Eğitim Müdürlüğü Stratejik Planı	

2.5.FAALİYET ALANLARI İLE ÜRÜN/HİZMETLERİN BELİRLENMESİ

Tablo 11: Faaliyet Alanları ile Ürün/Hizmetlerin Belirlenmesi

Faaliyet Alanı	Ürün/Hizmetler
Eğitim-Öğretim Hizmetleri	Eğitim-öğretim iş ve işlemleri Ders Dışı Faaliyet İş ve İşlemleri Özel Eğitim Hizmetleri Kurum Teknolojik Altyapı Hizmetleri Anma ve Kutlama Programlarının Yürütülmesi Sosyal, Kültürel, Sportif Etkinlikler Öğrenci İşleri (kayıt, nakil, ders programları vb.) Zümre Toplantılarının Planlanması ve Yürütülmesi Mezunlar
Stratejik Planlama, Araştırma-Geliştirme	Stratejik Planlama İşlemleri İhtiyaç Analizleri Eğitime İlişkin Verilerin Kayıtlanması Araştırma-Geliştirme Çalışmaları Projeler Koordinasyon
İnsan Kaynaklarının Gelişimi	Personel Özlük İşlemleri Norm Kadro İşlemleri Hizmet içi Eğitim Faaliyetleri
Fiziki ve Mali Destek	Okul Güvenliğinin Sağlanması Ders Kitaplarının Dağıtımı Taşınır Mal İşlemleri Taşınır Eğitim İşlemleri Temizlik, Güvenlik, Isıtma, Aydınlatma Hizmetleri Evrak Kabul, Yönlendirme ve Dağıtım İşlemleri Arşiv Hizmetleri Sivil Savunma İşlemleri
Denetim ve Rehberlik	Okul/Kurumların Teftiş ve Denetimi Öğretmenlere Rehberlik ve İşbaşında Yetiştirme Hizmetleri Ön İnceleme, İnceleme ve Soruşturma Hizmetleri
Halkla İlişkiler	Bilgi Edinme Başvurularının Cevaplanması Protokol İş ve İşlemleri Basın, Halk ve Ziyaretçilerle İlişkiler Okul-Aile İşbirliği
Rehberlik Faaliyetleri	1. Öğrencilere rehberlik hizmetinin sunulması 2. Velilere yönelik rehberlik çalışmalarının yapılması 3. Rehberlik faaliyetlerinin yürütülmesi

2.6.PAYDAŞ ANALİZİ

Stratejik planlama ve kalite yönetiminin temel unsurlarından birisi katılımcılıktır. Stratejik planın sahiplenilmesi ve uygulamanın etkinliğini artırmak amacıyla il müdürlüğümüzün etkileşim içinde olduğu paydaşların görüşleri dikkate alınmıştır.

Paydaşlar, idarenin ürün ve hizmetleriyle ilgisi olan, idareden doğrudan veya dolaylı, olumlu ya da olumsuz yönde etkilenen veya idareyi etkileyen kişi, grup veya kurumlardır.

Tablo 12: Paydaşların Tespiti

Paydaş Adı	İç Paydaş	Dış Paydaş
Akdeniz Kaymakamlığı		√
İlçe Milli Eğitim Müdürlüğü İdare ve Personelleri		√
Öğretmenler	√	
Öğrenciler	√	
Veliler	√	
Okul Müdürlükleri	√	
RAM		√
Akdeniz Belediyesi		√
Gençlik Hizmetleri ve Spor İlçe Müdürlüğü		√
İlçe Sağlık Müdürlüğü		√
Aile ve Sosyal Politikalar İlçe Müdürlüğü		√
Mahalle Muhtarlığı		√
Özel Eğitim ve Rehabilitasyon Merkezleri		√
Hayırseverler		√
Eğitim sendikaları		√
Medya		√
İlçe Emniyet Müdürlüğü		√
İlçe Müftülüğü		√

Paydaşların Önceliklendirilmesi

Paydaşların önceliklendirilmesinde paydaşların etki ve önem derecesi dikkate alınarak tespit edilmiştir. Paydaşların önceliklendirilmesi, etki ve önemlerinin tespit edilmesinde Paydaş Etki/Önem Matrisi tablosundan yararlanılmıştır.

Tablo 13: Paydaşların Önceliklendirilmesi

Paydaş Adı	İç Paydaş	Dış Paydaş	Önem Derecesi	Etki Derecesi	Önceliği
Akdeniz Kaymakamlığı		√	5	5	5
İlçe Milli Eğitim Müdürlüğü İdare ve Personelleri		√	5	5	5
Öğretmenler	√		5	5	5
Öğrenciler	√		5	5	5
Veliler	√		5	5	5
Okul Müdürlükleri	√		5	5	5
RAM		√	3	5	5
Akdeniz Belediyesi		√	4	4	4
Gençlik Hizmetleri ve Spor İlçe Müdürlüğü		√	3	3	3
Akdeniz İlçe Sağlık Müdürlüğü		√	3	3	3
Aile ve Sosyal Politikalar İlçe Müdürlüğü		√	3	3	3
Mahalle Muhtarlığı		√	4	4	4
Özel Eğitim ve Rehabilitasyon Merkezleri		√	3	3	3
Hayırseverler		√	4	4	4
Eğitim sendikaları		√	3	3	3
Medya		√	2	2	2
İlçe Emniyet Müdürlüğü		√	4	4	4
İlçe Müftülüğü		√	4	4	4
Önem Derecesi: 1, 2, 3 gözet; 4,5 birlikte çalış					
Etki Derecesi: 1, 2, 3 İzle; 4, 5 bilgilendir					
Önceliği: 5= Tam; 4=Çok; 3=Orta; 2=Az; 1=Hiç					

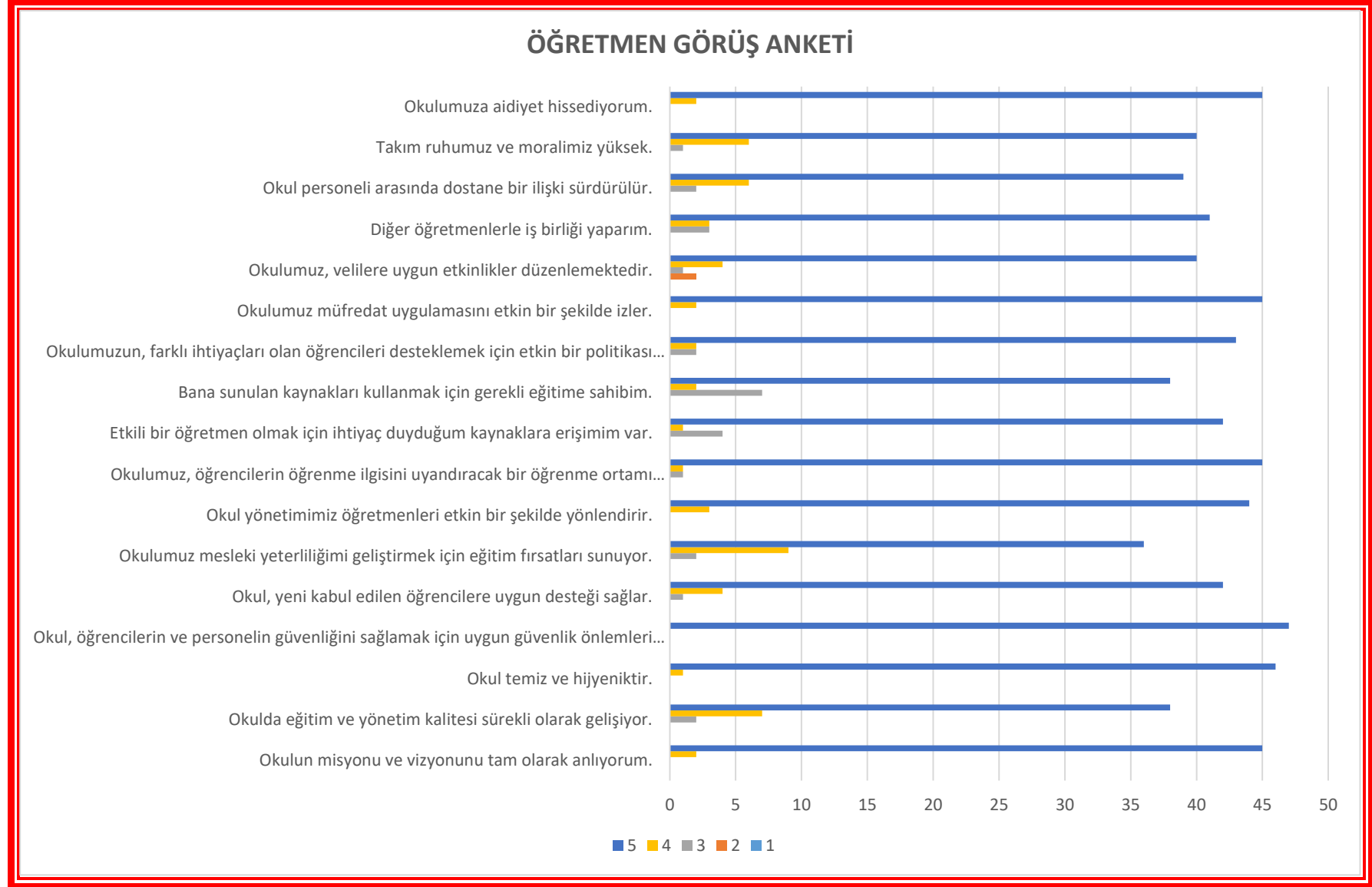
Paydaş görüş ve önerilerinin alınması ve değerlendirilmesi

Kıbrıs İlkokulu/Anaokulu olarak öğrenci, öğretmen ve personellere “Durum Tespit Çalışması “anketlerini göndererek ilgili paydaşlarımızın Durum Tespit Çalışmasında yer almaları istenmiştir. Böylece Kıbrıs İlkokulunun durum tespitinde bütün bağlı birimlerin ortak katılımı doğrultusunda paydaşlarımızın görüş ve beklentileri yapılan anketlerle tespit edilmiştir. Paydaş anketi okul çalışanlarına, öğrencilerine ve velilerine uygulanmıştır. Ankete 855 Kişi katılmıştır.

https://docs.google.com/forms/d/1cPc5VzcGX70cW5USQqDHaGVen-P8BZPtdSAIkq7NQ-M/viewform?edit_requested=true

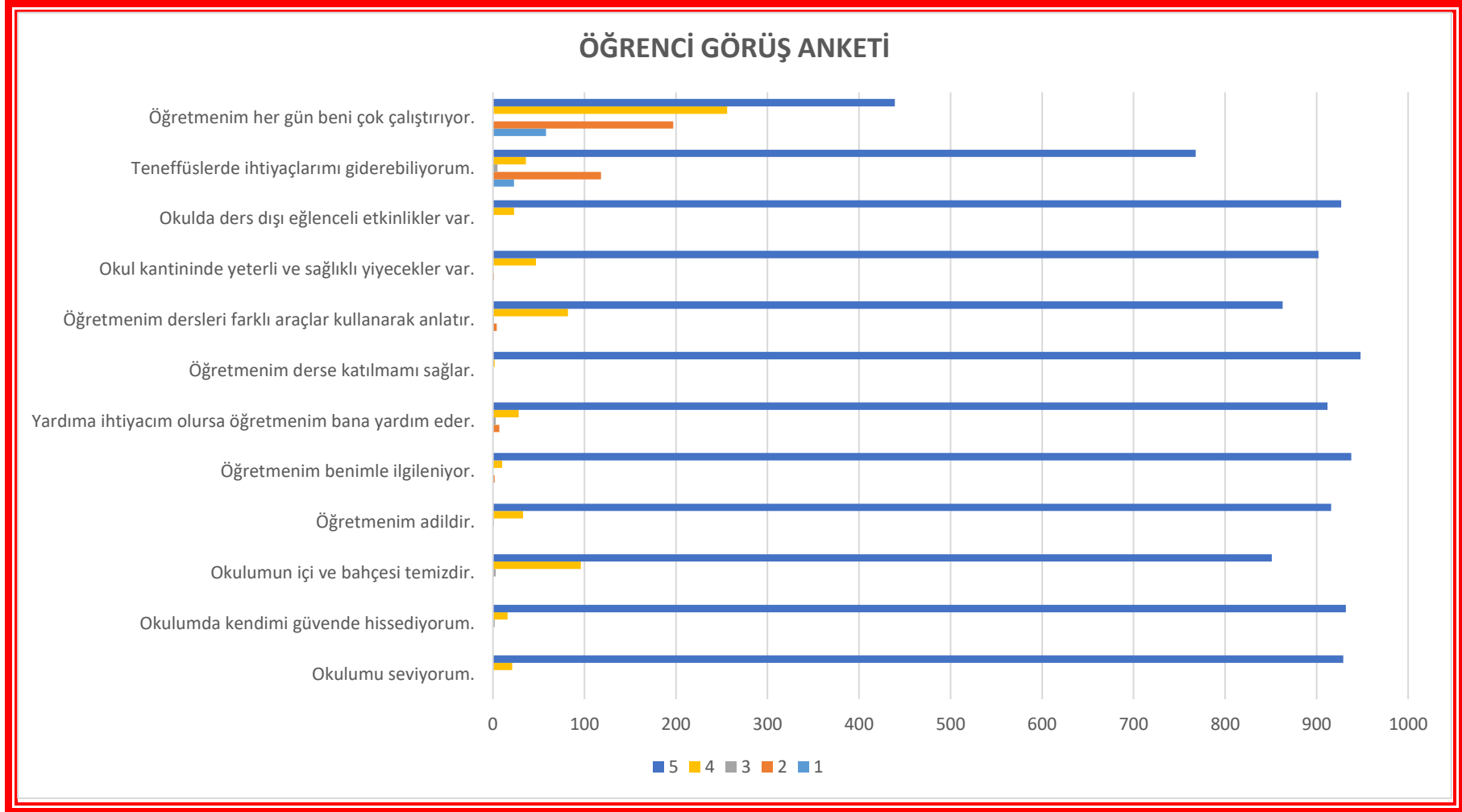
Öğretmen Anketi Sonuçları:

Grafik 1: Öğretmen Görüş Anketi



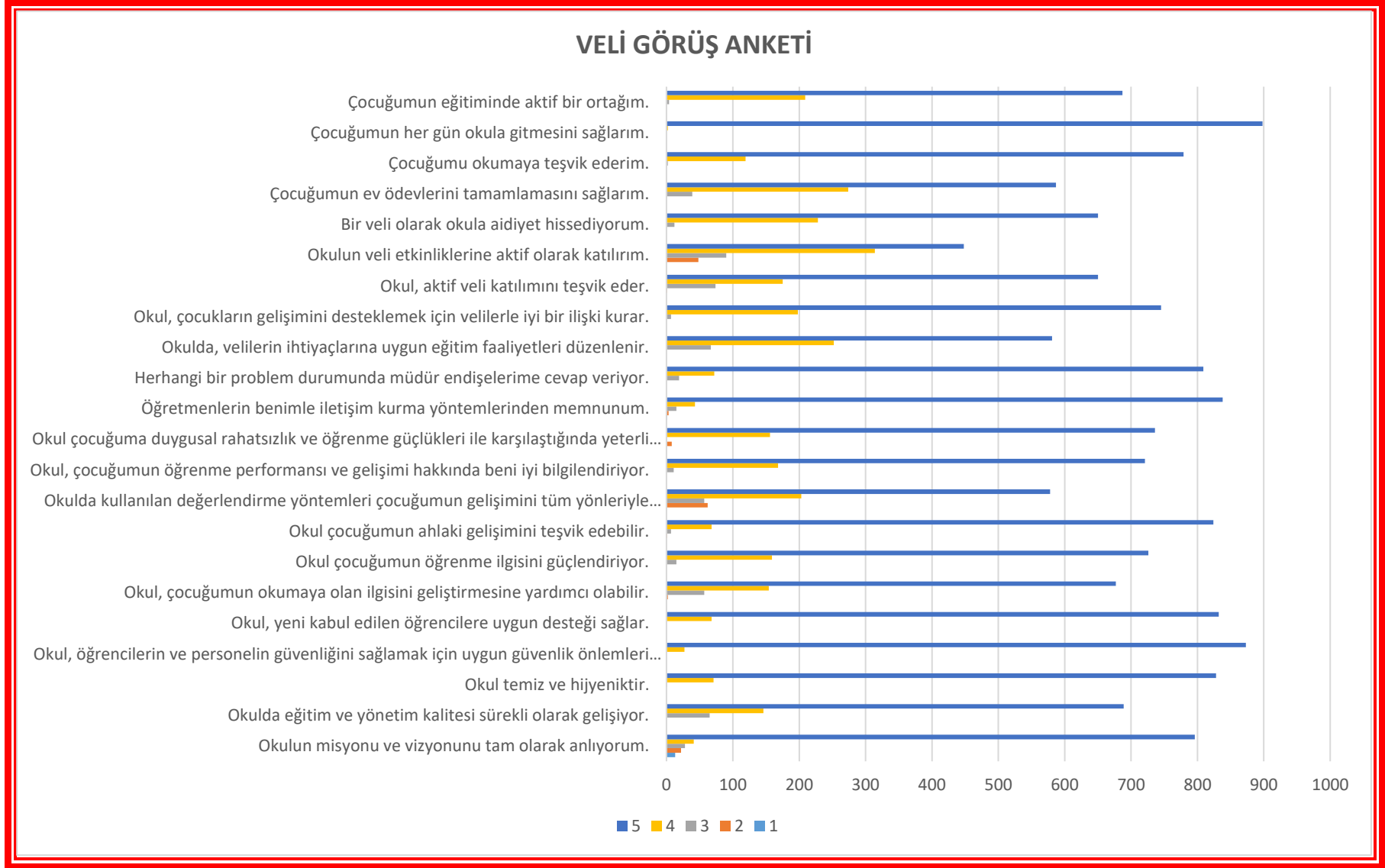
Öğrenci Anketi Sonuçları:

Grafik 2: Öğrenci Görüş Anketi



Veli Anketi Sonuçları:

Grafik 3: Veli Görüş Anketi



2.7. KURUM İÇİ ANALİZ

2.7.1. Kurum İçi Analiz

Tablo 14: Kurum İçi Analiz

Okul/Kurum İçi	Analiz İçerik Tablosu
Öğrenci sayıları	Sınıf kademeleri, meslek alan dalları, kaynaştırma öğrencileri, yabancı uyruklu öğrenciler gibi demografik özelliklere dair detaylı sınıflandırmaları kapsamalıdır. e-Okul kayıtları kullanılarak hazırlanabilir.
Akademik başarı verileri	e-Okul kayıtları kullanılarak erişim sağlanabilir.
Sosyal-kültürel-bilimsel ve sportif başarı verileri	Belirtilen alanlarda yarışma ödülleri ya da lisansları olan öğrencilere dair sayısal verileri kapsamalıdır.
Öğrenme stilleri envanteri	Okul rehberlik servisi tarafından uygulanmaktadır.
Devam-devamsızlık verileri	e-Okul kayıtları kullanılarak erişim sağlanabilir. Aynı zamanda okul rehberlik servisi tarafından devamsızlık nedenleri anketi uygulanarak detaylı bir analiz gerçekleştirilmesi önerilmektedir.
Okul disiplinini etkileyen faktörler anketi	Okul rehberlik servisi tarafından uygulanmaktadır.
İnsan kaynakları verileri	İdareci, öğretmen ve destek personeline dair sayısal veriler, lisans ya da yüksek lisans programlarından mezuniyet durumlarını da kapsamalıdır.
Öğretmenlerin hizmet içi eğitime katılma oranları	MEBBİS verileri kullanılarak erişim sağlanabilir.
Öğrenme ortamı verileri	Okulun fiziki yapısına (ana ve ek binalar, kapalı spor salonu vb.) ve öğrenme ortamlarına (sınıf sayısı, laboratuvar ve kütüphane vb.) dair verileri içermelidir.
Okul/kurum ortamını değerlendirme anketi	Okul rehberlik servisi tarafından uygulanmaktadır.

2.7.2. İnsan Kaynakları

Okullarda insan kaynaklarını, organizasyonel amaçlar doğrultusunda en verimli şekilde kullanmak; insan kaynağının iç ve dış gelişmelere uygun olarak etkin bir şekilde planlanmasını, geliştirilmesini ve değerlendirilmesini sağlamak kurumun verimliliği açısından büyük önem taşımaktadır.

Tablo 15: Kıbrıs İlkokulu/Anaokulu Çalışanlarının Eğitim Düzeyi ve Cinsiyetine Göre Dağılım

	DOKTORA			YÜKSEK LİSANS			LİSANS			ÖNLİSANS			LİSE VE ALTI		
	E	K	T	E	K	T	E	K	T	E	K	T	E	K	T
Okul Müdürü				1		1									
Müdür Yardımcıları				1	1	2									
Sınıf Öğretmenleri															
Branş Öğretmenleri															
Rehber Öğretmen	1														
İdari Personeller															
Yardımcı Personeller															
Güvenlik Görevlisi															
TOPLAM				2	1	3									

Tablo 16: İdaricilerin ve Öğretmenlerin Hizmet Süreleri (Yıl İtibarıyla)

Sıra	Adı	Soyadı	Görevi	Hizmet Yılı
1	RAMAZAN	KISA	Müdür	19
2	ÜMİT	GÜRBÜZ	Müdür Yardımcısı	17
3	ELA	ERDEN	Müdür Yardımcısı	17
4	HASRET	AYDOĞDU GÜL	Müdür Yardımcısı	10
5	M.ŞİRİN	AKÇA	Rehberlik Öğretmeni	15
6	HİLMİ	YER	Rehberlik Öğretmeni	31
7	MEHMET ALİ	BARAN	Sınıf Öğretmeni	16
8	HÜLYA	KOÇKAN	Sınıf Öğretmeni	28
9	SEHER	OYA	Sınıf Öğretmeni	25
10	NERİMAN	SERÇE	Sınıf Öğretmeni	25
11	EMİNE ÜLKÜ	EVCİOĞLU	Sınıf Öğretmeni	25
12	ÖZCAN	ÇAKIR	Sınıf Öğretmeni	27

13	HİLAL	TURGUT ATÇI	Sınıf Öğretmeni	14
14	İBRAHİM	AYÇİÇEK	Sınıf Öğretmeni	27
15	DEYİŞ	ARSLAN	Sınıf Öğretmeni	25
16	SABRİ	OLĞAR	Sınıf Öğretmeni	26
17	ÖZDEN	TÜRKİLİ	Sınıf Öğretmeni	27
18	NEVİN	EŞİT	Sınıf Öğretmeni	27
19	E.ÇİĞDEM	FEDAKAR	Sınıf Öğretmeni	13
20	SAİME	KAPLAN	Sınıf Öğretmeni	23
21	GAMZE	BÜTÜNER	Sınıf Öğretmeni	9
22	HASAN UĞUR	ABAOĞLU	Sınıf Öğretmeni	26
23	ZÜBEYDE	OKTAY	Sınıf Öğretmeni	7
24	ESRA	KAYA YETKİN	Sınıf Öğretmeni	9
25	HANİFE	KILINÇ	Sınıf Öğretmeni	16
26	GÜLSEREN	BEYDİLLİ	Sınıf Öğretmeni	26
27	MÜJGAN	ABAOĞLU	Sınıf Öğretmeni	26
28	MEHMET MERDAN	GÜRLER	Sınıf Öğretmeni	27
29	BAHTİYAR	ÇÜRÜK	Sınıf Öğretmeni	27
30	M.YEŞİM	KURU	Sınıf Öğretmeni	20
31	METİN	KANSU	Sınıf Öğretmeni	18
32	FATMA	MAVİ	İngilizce Öğretmeni	13
33	AHMET	KAVUĞUBÜYÜK	İngilizce Öğretmeni	16
34	FUNDA	ALĞAN	Okul Öncesi Öğretmeni	5
35	ŞİFA	ÜNAL	Okul Öncesi Öğretmeni	14
36	NURAY	ŞAHİN	Okul Öncesi Öğretmeni	11
37	MAHİYE	KARAKAYA	Okul Öncesi Öğretmeni	5

Tablo 17: Öğretmenlerin Hizmet Süreleri (Yıl İtibarıyla)

Branşı/Görevi	Cinsiyeti	Hizmet Süreleri						Toplam
		1-3 Yıl	4-6 Yıl	7-10 Yıl	11-15 Yıl	16-20 Yıl	20 ve üzeri	
İdareci	Kadın	0	0	1	0	1	0	2
	Erkek	0	0	0	0	2	0	2
Rehber Öğretmeni	Kadın	0	0	0	0	0	0	0
	Erkek	0	0	0	0	1	1	2
İngilizce Öğretmeni	Kadın	0	0	0	1	0	0	1
	Erkek	0	0	0	0	1	0	1
Din K. Ve A. B. Öğretmeni	Kadın	0	0	0	0	0	0	0
	Erkek	0	0	0	0	0	0	0
Sınıf Öğretmeni	Kadın	0	0	2	2	1	11	16
	Erkek	0	0	0	0	1	6	7
Okul Öncesi Öğretmeni	Kadın	0	2	0	2	0	0	4
Genel Toplam								35

Tablo 18: Yönetici ve Öğretmenlerin Katıldığı Hizmet İçi Eğitim Programları

Sıra	Adı ve Soyadı	Branşı	Katıldığı Hizmet İçi Eğitim Sayısı
1	Ramazan KISA	Müdür	24
2	Ümit GÜRBÜZ	Müdür Yardımcısı	28
3	Ela ERDEN	Müdür Yardımcısı	26
4	Hasret AYDOĞDU GÜL	Müdür Yardımcısı	49
5	M. Şirin AKÇA	Rehberlik	60
6	Hilmi YER	Rehberlik	27
7	Ahmet KAVUĞUBÜYÜK	Rehberlik	42
8	Fatma MAVİ	İngilizce	22
9	Bahtiyar ÇÜRÜK	İngilizce	66
10	Deyiş ARSLAN	İngilizce	28

11	E.Çiğdem FEDAKAR	İngilizce	27
12	E.Ülkü EVCİOĞLU	Din Kültürü ve A.B	33
13	Esra KAYA YETKİN	Sınıf Öğretmeni	31
14	Gamze BÜTÜNER	Sınıf Öğretmeni	54
15	Gülseren BEYDİLLİ	Sınıf Öğretmeni	50
16	Hanife KILINÇ	Sınıf Öğretmeni	45
17	Hasan Uğur ABAOĞLU	Sınıf Öğretmeni	24
18	Hilal Turgut ATÇI	Sınıf Öğretmeni	34
19	Hülya KOÇKAN	Sınıf Öğretmeni	31
20	İbrahim AYÇİÇEK	Sınıf Öğretmeni	41
21	Mehmet Ali BARAN	Sınıf Öğretmeni	29
22	Mehmet Merdan GÜRLER	Sınıf Öğretmeni	231
23	Müjgan ABAOĞLU	Sınıf Öğretmeni	32
24	M.Yeşim KURU	Sınıf Öğretmeni	34
25	Neriman SERÇE	Sınıf Öğretmeni	33
26	Nevin EŞİT	Sınıf Öğretmeni	58
27	Özcan ÇAKIR	Sınıf Öğretmeni	30
28	Özden TÜRKİLİ	Sınıf Öğretmeni	34
29	Sabri OLĞAR	Sınıf Öğretmeni	25
30	Saime KAPLAN	Sınıf Öğretmeni	35
31	Seher OYA	Sınıf Öğretmeni	29
32	Zübeyde OKTAY	Sınıf Öğretmeni	21
33	Funda ALĞAN	Okul Öncesi Öğretmeni	30
34	Şifa ÜNAL	Okul Öncesi Öğretmeni	46
35	Nuray ŞAHİN	Okul Öncesi Öğretmeni	29
36	Mahiye KARAKAYA	Okul Öncesi Öğretmeni	24

Tablo 19: Okul/kurum Rehberlik Hizmetleri

Mevcut Kapasite				Mevcut Kapasite Kullanımı ve Performans					
Psikolojik Danışman Norm Sayısı	Görev Yapan Psikolojik Danışman Sayısı	İhtiyaç Duyulan Psikolojik Danışman Sayısı	Görüşme Odası Sayısı	Danışmanlık Hizmeti Alan			Rehberlik Hizmetleri İle İlgili Düzenlenen Eğitim/Paylaşım Toplantısı vb. Faaliyet Sayısı		
				Öğrenci Sayısı	Öğretmen Sayısı	Veli Sayısı	Öğretmenlere Yönelik	Öğrencilere Yönelik	Velilere Yönelik
2	2	0	1	260	27	202	8	56	6

2.7.3. Teknolojik Düzey

Okul hizmetlerinin, yararlanıcılara daha hızlı ve etkili şekilde sunulması için güncel teknolojik araçlar etkin bir biçimde kullanılmaktadır. Bu kapsamda modüler bir yapıda kurgulanmış olan Millî Eğitim Bakanlığı Bilgi İşlem Sistemi (MEBBİS) ile kurumsal ve bireysel iş ve işlemlerin büyük bölümü yürütülmektedir. Aynı zamanda sistemde personel ve öğrencilerin bilgileri bulunmaktadır. e-Okul, Veli Bilgilendirme Sistemi gibi modüllere ulaşılarak çalışmalar yürütülmektedir. Müdürlüğümüz resmi yazışmaları elektronik ortamda Doküman Yönetim Sistemi (DYS) üzerinden yapılmaktadır.

Tablo 20: Teknolojik Araç-Gereç Durumu

Akıllı Tahta Sayısı	12	TV Sayısı	2
Masaüstü Bilgisayar Sayısı	5	Yazıcı Sayısı	4
Taşınabilir Bilgisayar Sayısı	1	Fotokopi Makinası Sayısı	2
Projeksiyon Sayısı	0	İnternet Bağlantı Hızı	16 MBPS

Tablo 21: Tablo Fiziki Mekân Durumu

Fiziki Mekân	Var	Yok	Adedi	İhtiyaç	Açıklama
Öğretmen Çalışma Odası	x		1	Yok	
Kütüphane	x		1	Yok	
Rehberlik Servisi	x		1	Yok	
Resim Odası		x	0	Yok	
Müzik Odası		x	0	Yok	
Çok Amaçlı Salon		x	0	Yok	
Spor Salonu		x	0	Yok	

2.7.4. Mali Kaynaklar

Kurumun mali kaynakları, bütçe büyüklüğü, döner sermaye, okul-aile birliği gelirleri, kantin vb. gelirler ve harcama kalemleri ortaya konulur. Bütçe işlemlerinin kim tarafından yürütüldüğü belirtilir. Enflasyon oranı da dikkate alınarak plan dönemi boyunca gerçekleşecek kaynak artışı tahmini olarak belirlenir.

Tablo 22: Tablo Kaynak Tablosu

Kaynaklar	2024	2025	2026	2027	2028
Genel Bütçe	0	0	0	0	0
Okul Aile Birliği	9.687,92	12.594,3	16.372,59	21.284,37	27.669,68
Kira Gelirleri	11.208,89	14.571,56	18.943,03	24.625,94	32.013,72
Döner Sermaye	0	0	0	0	0
Dış Kaynak/Projeler	0	0	0	0	0
Diğer	0	0	0	0	0
TOPLAM	20.896,81	27.165,86	35.315,62	45.910,31	59.683,4

Tablo 23: Tablo Gelir-Gider Tablosu

YILLAR	2021		2022		2023	
	GELİR	GİDER	GELİR	GİDER	GELİR	GİDER
Temizlik	7.765,18	725	11.709,67		20.896,81(İlkokul) 19.210(Anaokulu)	X
Küçük Onarım		3.835		5.554,16		5.090,20(İlkokul) 25.500(Anaokulu)
Bilgisayar Harcamaları		4.344,76		1.400		3000(İlkokul) 11.452(Anaokulu)
Sosyal Faaliyetler		X		X		X
Kırtasiye		1.115		1.337,04		5.208,42(İlkokul) 4000(Anaokulu)
GENEL				10.018,76		

2.7.5. İstatistiki Veriler**Tablo 24: Yıllara göre öğrenci sayısı**

	2020- 2021		2021- 2022		2022-2023	
	K	E	K	E	K	E
ÖĞRENCİ SAYISI	457	465	465	448	437	456
TOPLAM	922		913		893	

Tablo 25: Yıllara göre sınıf tekrar yapan öğrenci sayısı

Sınıf Düzeyleri	2020- 2021	2021- 2022	2022-2023
1.Sınıf	5	3	1
TOPLAM	5	3	1

Tablo 26: Yıllara göre kaynaştırma eğitimine tabi öğrenci sayısı

Sınıf Düzeyleri	2020- 2021	2021- 2022	2022-2023	2023-2024
1.Sınıf	4	5	4	6
2.Sınıf	6	7	5	7
3.Sınıf	5	4	7	4
4.Sınıf	5	9	5	3
Anasınıfı	x	x	6	9
TOPLAM	20	25	27	29

Tablo 27: Okulda Kurulan Kulüpler

Kulüp Adı	Öğrenci Sayısı (2023)	Danışman Öğretmen Sayısı
Kütüphane Kulübü	106	3
Müzik Kulübü	68	2
Trafik Kulübü	73	2
Çevre Koruma Kulübü	72	2
Yeşilay Ve Kızılay Klb.	74	2
Çocuk Hakları Kulübü	70	2
Afete Hazırlık Kulübü	108	3
Demokrasi Ve İnsan Hakları Kulübü	71	2
Satranç Kulübü	73	2
Değerler Kulübü	156	4

Tablo 28: Kurumda Gerçekleştirilen Faaliyet Sayıları

Faaliyetler	2020- 2021	2021- 2022	2022-2023
Belirli Gün ve Haftalara Yönelik Kutlamalar	66	66	66
Okul tanıtım gezileri	0	0	0
Üniversite Gezileri	0	0	0
Piknik	2	5	7
Müze gezisi	3	6	8
Kermes	0	0	0
Sınıflar arası spor turnuvaları	2	2	2
Münazara	0	0	1
Okuma yarışması	6	6	6
Sergi	2	4	5
Yazar Buluşmaları	0	0	1
Şiir Okuma	1	1	2
Bilim Söyleşileri	0	0	0
TOPLAM	82	90	98

Tablo 29: Lisanslı öğrenci sayısı

Lisans Aldığı Alan	2021	2022	2023	TOPLAM
İfeti	40	40	40	120

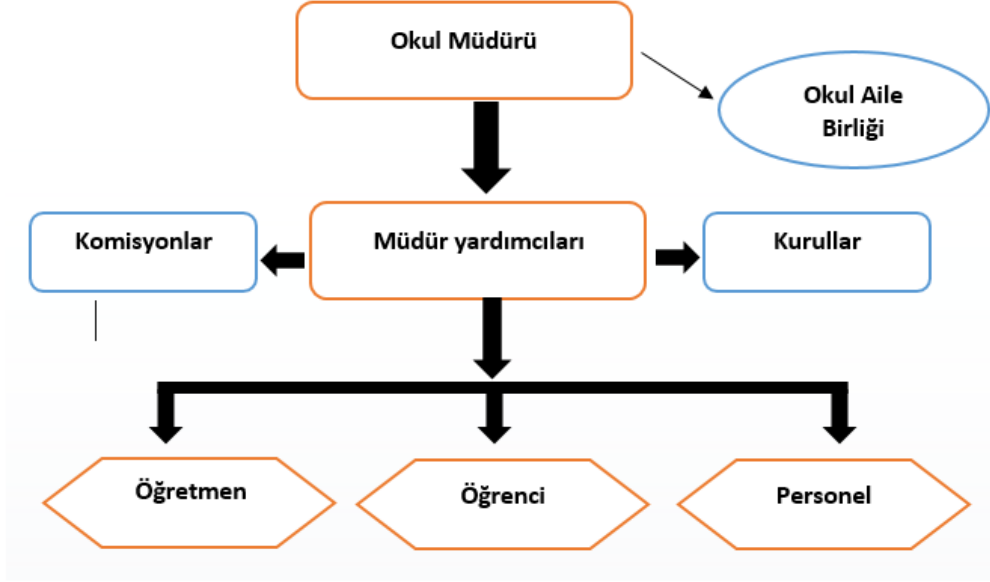
2.7.6. Kurum Kültürü Analizi

Kültür, toplumsal gelişme süreci içinde oluşturulan bütün maddî ve manevî değerler ile bunları yapmada sonraki nesillere iletmede kullanılan insanın doğal ve toplumsal çevresine egemenliğinin ölçüsünü gösteren araçların bütünüdür.

Kurum kültürü, kurumun kendine özgü inanç ve değerlerinin, kişiliğinin olmasıdır. Bir topluluğun sahip olduğu ve paylaştığı yaşam biçimidir. Kurumda paylaşılan temel değerlerin ve inançların bütünüdür, Kurumun Ruhudur. Tüm çalışanlar tarafından paylaşılan alışkanlıklar, tutum ve davranış kalıplarından oluşur. Bir kurum içinde oluşmuş, paylaşılan ortak inançlar, değerler ve alışlagelmiş davranış kalıplarıdır.

2.7.7. Teşkilat Yapısı

Şekil 1: Teşkilat Yapısı



2.8.GZFT ANALİZİ

GZFT (SWOT) Analizi, bir planın geliştirilmesi veya bir sorunun çözümü amacıyla, bir kurumun veya durumun güçlü yanlarını belirleyerek bunları en uygun fırsatlarla eşleştiren, zayıf ve tehdit edici yönleri azaltmayı hedefleyen sistematik bir planlama (stratejik planlama) aracıdır.

Kurumsal strateji ve konumlanma açısından başvurulan bir yöntem olan SWOT analizi, ilk başta ifade edildiği gibi, firma, kurum, örgüt vs. gibi bir organizasyonun iç-dış durumunun etraflıca incelenip değerlendirildiği bir analiz uygulamasıdır.

GZFT analizine stratejik planlama ekibi üyeleriyle "Beyin Fırtınası" tekniği kullanılarak tespit edilmeye çalışılmıştır. Bunun yanında iç ve dış paydaşlara yönelik yapılan anket sonuçlarından da yararlanarak sonuçlar GZFT analizine dâhil edilmiştir.

İÇSEL FAKTÖRLER

Güçlü Yönler

Öğrenciler	Okul kayıt oranının yüksek olması. Okulun kendilerini güvende hissedebildikleri bir alan olması. Gerçekleştirilen sosyal ve kültürel etkinliklere öğrenci katılım oranının yüksek olması. Okulun sosyal, kültürel, sportif etkinliklerdeki başarısı. Öğrencilerimizde geliştirdiğimiz okul kültürünün öğrencilerimize kazandırdığı akademik başarı. Kaynaştırma eğitimini kapsamında, özel eğitim gereksinimi olan öğrenciler için okullarımızda özel eğitim destek odaları sınıfların varlığı.
Çalışanlar	Öğretmen yönetici iş birliğinin güçlü olması . Kendini geliştiren, gelişime-yeniliklere açık ve teknolojiyi kullanan öğretmenlerin olması.
Veliler	Okulumuzun her yönden geliştirilmesi için velilerimizin okul yönetimi ve okul aile birliği ile sürekli iletişim ve işbirliği içinde olması. Ailelerin öğrencilerin eğitim-öğretim faaliyetlerine önem vermesi. Öğrenci velilerinin okul çalışmaları konusunda güven duyması ve veli memnuniyetinin sağlanmış olması.
Bina ve Yerleşke	Okulun merkezi yerleşim biriminde ve her türlü imkâna yakın olması. Okulumuzda engelli merdiveni ve asansörünün olması.
Donanım	Bilgi ve iletişim teknolojilerinin(akıllı tahta) eğitim ve öğretim süreçlerinde etkin bir şekilde kullanılması. Kamera sistemimizin bulunması. Bütün sınıflarda internet bağlantısı ve akıl tahtanın olması. Okulumuzun odalarında ve sınıflarında klima olması.
Bütçe	Velilerimizin gönüllü olarak okul aile birliğine maddi desteğinin düzenli olması. Okul kantininden ,okul aile birliği hesabına düzenli olarak gelir gelmesi.
Yönetim Süreçleri	Kurum kültürünün oluşturulmuş olması . Okul idaresinin öğretmen ve öğrencileri kültürel faaliyetlerin yapılması konusunda motive ediyor olması. Okul kararları alınırken paydaşların görüş ve önerilerinin dikkate alınması. Liderlik davranışlarını sergileyebilen yönetici ve çalışanların bulunması. Öğretmen yönetici iş birliğinin güçlü olması. Okul Aile Birliğinin iş birliğine açık olması.
İletişim Süreçleri	Milli Eğitim Müdürlüğü ve diğer kurumlarla güçlü bir diyalog kurulmuş olması. Zümre öğretmenlerin işbirliği içinde çalışması. Diğer kurum ve okullarla sürekli iletişim halinde olunması.

Zayıf Yönler

Öğrenciler	Sınıf mevcutlarının kalabalık olması. Nakil gelen öğrenci sayısının fazla olması . Öğrencilerin kullandığı mevcut oyun alanlarının öğrenci fazlalığından dolayı yetersiz kalması. Öğrencilerin okuma alışkanlıklarının hedeflenen düzeyde olmaması. Öğrencilerin Mersin'in birçok mahallesinden öğrenci alması sebebi ile çok farklı kültürlere sahip öğrencilerin bulunması.
Çalışanlar	Kadrolu hizmetli olmaması. İkili öğretim yapılması nedeniyle sabahçı ve öğlenci öğretmenlerin birbirleriyle yeterli koordinasyon sağlayamaması.
Veliler	Öğrencilerin hem annesinin hem babasının çalışması. Parçalanmış ailelerin bulunması. Velinin aşırı korumacılık anlayışına bağlı olarak öğrencilerde sorumluluk bilincinin istenen düzeyde olmaması.
Bina ve Yerleşke	Okulun fiziki mekânlarının yetersizliği (Sportif faaliyetler için kapalı spor salonunun, kütüphanenin olmayışı) Okul bahçesinin küçük olması. Derslik sayısının yeterli olmaması.
Donanım	Fatih Projesi kapsamındaki internet alt yapısının olmaması. Öğrenci sayısının çok olması nedeni ile bilişim laboratuvarı, fen laboratuvarı, İngilizce, kütüphane ve müzik, resim, teknoloji tasarım atölyelerinin kurulması için dersliklerin bulunmaması.
Bütçe	Okul giderlerini karşılarken katkı sağlamayan velilerin de olması. Temel eğitim bünyesindeki okullarımıza MEB tarafından ödenek verilmemesi.
Eğitim-Öğretim Şekli	İkili eğitimin olması

DIŐSAL FAKTÖRLER

Fırsatlar

Politik	Yerel yönetimler ile güçlü iletişimin bulunması. Çevremizde kurumsal ve bireysel bazda sürekli gelişmeyi hedefleyen bilinç düzeyinin artıyor olması.
Ekonomik	Hayırseverlerin, yerel yönetimlerin, özel kurum ve kuruluşların eğitimi desteklemesi. Ekonomik durumları iyi olan velilerin destekleri .
Sosyolojik	Disiplin olaylarının asgari düzeyde olması. Toplum nezdinde eğitimin gerekliliğine olan bilincin artması . Okul çevresinde öğrencilerimizi olumsuz etkileyecek faktörlerin olmaması.
Teknolojik	Dersliklerin teknolojik donanımlarının yeterli düzeyde olması Eğitim kullanılan araç-gereçlerde ,teknolojik ekipmanlarda ve iletişimde yeni teknolojilerin kullanılması
Mevzuat-Yasal	Eğitimde fırsat eşitliğine yönelik alınan tedbirlerin daha da artırılması. Psikolojik, sosyal ve hatta fiziksel şiddetin eğitim ve disiplin aracı olarak kullanılmasına son verilmesi.
Ekolojik	Okulda proje olarak yaptığımız kedi evlerine öğrenci ve velilerin ilgili olmaları. Doğal ortamların eğitim ortamlarını(okul) olumsuz etkilemesine karşı(soğuk-sıcak-yağış-ulaşım vb.) teknoloji ve tedbirlerin gelişmesi. Tüm toplumlarda artan çevre bilinci. Çocukların okul uygulama bahçesinde ürün yetiştirme imkanının olması.

Tehditler

Politik	Eğitim politikalarında çok sık değişiklik yapılması ve eğitim sistemindeki düzenlemelere ilişkin pilot uygulamaların yetersizliği . Personel Politikaları nedeniyle okulumuzda ki destek personel yetersizliği ve bunu telafi edebilecek hizmet alımında yaşanan kaynak sorunu. Siyasi ve sendikal grupların öğrenci kayıtlarında ve sınıf değişikliklerinde etkili olma isteği.
Ekonomik	Velilerin sosyo-ekonomik düzeylerindeki farklılıklar. Eğitim ve öğretimde kullanılan cihaz ve makinelerin yüksek teknolojilere sahip olması nedeniyle bakım, onarımlarının pahalı olması. dolayısıyla okulların maddi yönden zorlanması .
Sosyolojik	İlimizin yoğun göç alması nedeniyle değişen demografik özelliklerinin sosyal gelişim, şehir yaşamı vb. alanlarda sıkıntılar yaşanmasına yol açması. Okulumuzdaki bölünmüş ailelerin olması. Velilerin ,öğrencilerin eğitime yönelik duyarlılıklarının aynı oranda olmaması .
Teknolojik	Yatırım ve donatım hizmetlerinde ödenek yetersizliği. Öğrencilerin okul dışındaki zamanlarında bilgi iletişim araçları ve internetin bilinçsiz kullanımına karşın yeterli önlemler alınamaması. Okul ortamında sürekli gelişen ve değişen teknolojileri takip etme zorunluluğundan doğan maddi kaynak sorunu .
Mevzuat-Yasal	Sosyal, kültürel, sanatsal ve diğer etkinliklerde mevzuattan kaynaklanan bürokratik işlemlerin çokluğu. Mevzuatın açık, anlaşılır ve ihtiyaca uygun hazırlanmaması nedeniyle güncelleme ihtiyacının sıklıkla ortaya çıkması.
Ekolojik	Okul çevresinde betonarme yapılaşmanın fazla olması nedeniyle yeşil alanların azalması.

2.9.TESPİTLER VE İHTİYAÇLAR

Tespitler ve ihtiyaçlar analizi ile GZFT analizi sonucunda ortaya çıkan sonuçlara göre planın geleceğe yönelim bölümü ile ilişkilendirilmiş ve buradan hareketle hedef, gösterge ve eylemlerin belirlenmesi sağlanmıştır.

Gelişim ve sorun alanları ayırımında eğitim ve öğretim faaliyetlerine ilişkin üç temel tema olan Eğitime Erişim, Eğitimde Kalite ve kurumsal Kapasite kullanılmıştır. Eğitime erişim, öğrencinin eğitim faaliyetine erişmesi ve tamamlamasına ilişkin süreçleri; Eğitimde kalite, öğrencinin akademik başarısı, sosyal ve bilişsel gelişimi ve istihdamı da dâhil olmak üzere eğitim ve öğretim sürecinin hayata hazırlama evresini; Kurumsal kapasite ise kurumsal yapı, kurum kültürü, donanım, bina gibi eğitim ve öğretim sürecine destek mahiyetinde olan kapasiteyi belirtmektedir.

Tablo 30: Tespitler ve İhtiyaçlar

Eğitime Erişim	Eğitimde Kalite	Kurumsal Kapasite
Okullaşma Oranı	Akademik Başarı	Kurumsal İletişim
Okula Devam/ Devamsızlık	Sosyal, Kültürel ve Fiziksel Gelişim	Kurumsal Yönetim
Okula Uyum, Oryantasyon	Sınıf Tekrarı	Bina ve Yerleşke
Özel Eğitime İhtiyaç Duyan Bireyler	İstihdam Edilebilirlik ve Yönlendirme	Donanım
Yabancı Öğrenciler	Öğretim Yöntemleri	Temizlik, Hijyen
Hayatboyu Öğrenme	Ders araç gereçleri	İş Güvenliği, Okul Güvenliği
		Taşıma ve servis

Gelişim ve sorun alanlarına ilişkin GZFT analizinden yola çıkılarak saptamalar yapılırken yukarıdaki tabloda yer alan ayırımında belirtilen temel sorun alanlarına dikkat edilmesi gerekmektedir

Tablo 31: Gelişim ve Sorun Alanlarımız

1.TEMA: EĞİTİM VE ÖĞRETİME ERİŞİM	
1	Kayıt bölgemizde yer alan bazı öğrencilerin (özellikle yabancı öğrencilerin) okula uyum sağlayamaması
2	Velilerin yapılan çalışmalara ve toplantılara katılım düzeyinin yeterli düzeyde olmaması
3	Velinin aşırı korumacılık anlayışına bağlı olarak öğrencilerde sorumluluk bilincinin istenen düzeyde olmaması

2.TEMA: EĞİTİM VE ÖĞRETİMDE KALİTE	
1	Okulun proje yazma konusunda deneyimli öğretmenlere sahip olmaması
2	Sosyal ve kültürel etkinliklerde ulaşımında yaşanan sıkıntılar
3	Okul kütüphanesi olmaması nedeni ile okuma alışkanlığının sağlanamaması.
4	Model oluşturabilecek örnek uygulamaların çoğaltılması

3.TEMA: KURUMSAL KAPASİTE

1	Okulun ihtiyacı olan bakım-onarım, mal ve malzeme alımlarının karşılanmasında yaşanan ekonomik sıkıntılar(kırtasiye, hizmet alımı, temizlik malzemesi, bakım-onarım giderleri vs.)
2	Kurumsal Ağ Sisteminin hızının yavaş olması
3	Kadro lu yardımcı hizmetler personelinin olmaması
4	Okulun ana yola yakın olması ve trafik akışını yoğun olması
5	Okul bahçesinin geniş olmaması ve oyun alanlarının yeterli olmaması
6	Okul yangın merdivenin bulunmaması

3.GELECEĐE BAKIŐ



3.1.MİSYON, VİZYON VE TEMEL DEĞERLER

Okul müdürlüğümüzün misyon, vizyon, temel ilke ve değerlerinin oluşturulması kapsamında öğretmenlerimiz, öğrencilerimiz, velilerimiz, çalışanlarımız ve diğer paydaşlarımızdan alınan görüşler, sonucunda stratejik plan hazırlama ekibi tarafından oluşturulan Misyon, Vizyon, Temel Değerler; Okulumuz üst kurulana sunulmuş ve üst kurul tarafından onaylanmıştır.



3.2 MİSYONUMUZ:

Okulumuz öğrencilerini; ilgi ve yeteneklerini fark edip bunları kullanabilen, araştıran, sorgulayan, kendini ifade edebilen, sorumluluklarını bilen, yaratıcı, ailesine ve yaşadığı çevreye olumlu katkılar yapabilen, çevreye duyarlı, Atatürk ilkelerine, milli değerlere ve evrensel yaşamın gereklerine uyum gösterebilen bireysel olarak yetiştirmektedir.

3.3.VİZYONUMUZ:

Her gün daha iyiye ulaşmak için çalışılan, herkesin destek olduğu, her öğrencinin başarılı olduğu ve tüm imkânsızlıklarını yenmiş, yenilikçi uygulamaları ile ülke düzeyinde kaliteli eğitim veren örnek ve lider bir kurum.

3.4.TEMEL DEĞERLERİMİZ:



✚ Birbirimize saygılı davranırız.

✚ Öğrenciler bizim varlık nedenimizdir.

✚ Paydaşların istek ve beklentileri bizim için önemlidir.

✚ Karar süreçlerine herkesin katılımını sağlarız.

✚ Problemler çözülmek için vardır anlayışını benimseriz.

✚ Okulumuzda iletişim kanalları herkes için açıktır.

✚ Herkes için eğitim anlayışıyla okulu çevreye açarız.

✚ Öğrenci merkezli eğitimi esas alarak kendini tanıyan, araştıran ve sorgulayan bireyler yetiştiririz.

✚ Öğrencilerimizin bireysel farklılıklarını dikkate alır ve her öğrencinin öğrenebileceği fikrine inanırız .

✚ Her anlamda öğrencilerimize model olmaya çalışırız.

✚ Eğitim ve teknoloji alanındaki yeni gelişmeleri takip eder ve okula uygularız.

✚ Çalışmalarımızda şeffaflık ve katılımcılık esastır.

4.AMAÇ, HEDEF VE PERFORMANS GÖSTERGELERİ

4.1.AMAÇ, HEDEF VE GÖSTERGELER

EĞİTİM ÖĞRETİME ERİŞİM							
AMAÇ 1	Öğrencilerin eğitim öğretime etkin katılımlarıyla donanımlı olarak bir üst öğrenime geçişi sağlanacaktır.						
HEDEF 1	Kayıt bölgemizde yer alan çocukların okullaşma oranlarını artırmak ve öğrencilerin uyum ve devamsızlık sorunlarını gidermek.						
PERFORMANS GÖSTERGESİ	Hedefe Etkisi	Mevcut 2023	HEDEF (%)				
			2024	2025	2026	2027	2028
P.G.1.1.1 Kayıt bölgesindeki öğrencilerden okula kayıt yaptıranların oranı	20	100	100	100	100	100	100
P.G.1.1.2 İlkokul birinci sınıf öğrencilerinden en az bir yıl okul öncesi eğitim almış olanların oranı	10	100	100	100	100	100	100
P.G.1.1.3 20 gün ve üzeri özürlü devamsızlık yapan öğrenci oranı	10	0,31	0,31	0,31	0,31	0	0
P.G.1.1.4 20 gün ve üzeri özürsüz devamsızlık yapan öğrenci oranı	10	3,52	2,56	1,92	1,28	0,96	0,64
P.G.1.1.5 Sürekli devamsızlık yapan öğrenci oranı	10	3,52	1,92	0,96	0,32	0	0
Koordinatör Birim	Okul müdür/ Müdür yardımcısı						
İş birliği yapılacak birimler	Sınıf Öğretmenleri, Okul Öncesi Öğretmenleri, Rehber öğretmenleri, Okul aile birliği, Muhtarlıklar						
Riskler	- İhtiyaçların karşılanmasına yönelik mali kaynakların yetersiz kalması - Öğrencilerin okula devamının sağlanması hususunda okul-aile iş birliğinin yetersiz kalması - Öğrenme kayıplarının telafi edilmesi amacıyla düzenlenen mekanizmaların yetersiz kalması						
Stratejiler	S.1.1 Öğrencilerin devamsızlık nedenleri tespit edilerek devamsızlığa neden olan etmenler giderilecektir. S.1.2 Kayıt bölgesinde yer alan öğrenciler tespit edilecektir. S.1.3 Okula Yeni Başlayan Öğrencilere Oryantasyon Eğitimi Verilecektir. -S.1.4 Yabancı Öğrencilere Yönelik Uyum/Eğitim Faaliyetleri Düzenlenecek S.1.5 Devamsızlık yapan öğrencilerin velileri ile toplantı ve görüşmeler yapılacaktır.						
Maliyet Tahmini	25.000 TL						
Tespitler	- Ailelerin eğitime ilişkin farkındalık düzeyinin yeterince yüksek olmaması - Devamsızlığın önlenmesi ve öğrenme kayıplarının giderilmesi için etkili rehberlik yapılması						
İhtiyaçlar	- Aile eğitimlerine devam edilmesi - İlgili kurum ve kuruluşlarla iş birliğinin artırılması						

EĞİTİM ÖĞRETİMDE KALİTE

AMAÇ 2	Öğrencilerin eğitim öğretime etkin katılımlarıyla donanımlı olarak bir üst öğrenime geçişi sağlanacaktır.						
HEDEF 1	Öğrenme kazanımlarını takip eden ve velileri de sürece dâhil eden bir yönetim anlayışı ile öğrencilerimizin akademik başarıları ve sosyal faaliyetlere etkin katılımı artırılacaktır.						
PERFORMANS GÖSTERGESİ	Hedefe Etkisi	Mevcut	HEDEF				
		2023	2024	2025	2026	2027	2028
P.G.2.1.1 İlkokullarda Yetiştirme Programına dâhil olan öğrencilerin Türkçe kazanımlarına ulaşma oranı	20	100	100	100	100	100	100
P.G.2.1.2 İlkokullarda Yetiştirme Programına dâhil olan öğrencilerin matematik kazanımlarına ulaşma oranı	20	100	100	100	100	100	100
P.G.2.1.3 Devamsızlıktan Sınıf Tekrarı Yapan Öğrenci Oranı	15	0,8	0,29	0,15	0	0	0
P.G.2.1.4 Başarısızlıktan Dolayı Sınıf Tekrarı Yapan Öğrenci oranı	15	0,37	0,15	0,07	0	0	0
Koordinatör Birim	Okul müdür/ Müdür yardımcısı						
İş birliği yapılacak birimler	Sınıf Öğretmeni, Okul Öncesi Öğretmeni, Veli, Rehber öğretmenler						
Riskler	Öğrencilerin kursa devam etme konusunda devamsızlık yapmaları, Velilerin yeterli bilgi sahibi olmadıkları için bu tür kurslara karşı ön yargılı olmaları.						
Stratejiler	S.2.1 Öğrencilerin Türkçe ve matematik dersindeki eksikleri tespit edilerek İYEP aracılığıyla akademik yeterliklerinin artırılması sağlanacaktır. S.2.2 Uzaktan eğitim videoları aracılığıyla öğrencilerin tamamlayıcı ve destekleyici eğitim almaları sağlanacaktır. S.2.3 İYEP'in ders içeriklerine katkı sağlayacak etkinlik, okuma vb aktivitelerin zenginleştirilmesi sağlanacaktır. S.2.4 Öğrencilerin Akademik Ve Sosyal Gelişimleri İçin Okulumuzda Destek Programları Uygulanacaktır.						
Maliyet Tahmini	20.000 TL						
Tespitler	İyep ve destek eğitim de dijital platformlar yerine yazılı ve görsel materyallerin daha çok kullanılması.						
İhtiyaçlar	İyep öğrenci belirleme ve ölçme araçları, Öğrenci ders kitapları						

SOSYAL FAALİYETLER							
AMAÇ 3	Temel eğitimde öğrencilerin kaliteli eğitime erişimleri fırsat eşitliği temelinde artırılarak bilişsel, duyuşsal ve fiziksel olarak çok yönlü gelişimleri sağlanacak ve temel hayat becerilerini edinmiş öğrenciler yetiştirilecektir.						
HEDEF 1	Öğrencilerin bilimsel, kültürel, sanatsal, sportif ve toplum hizmeti alanlarında ders dışı etkinliklere katılım oranı artırılacaktır.						
PERFORMANS GÖSTERGESİ	Hedefe Etkisi	Mevcut	HEDEF				
		2023	2024	2025	2026	2027	2028
PG.3.1.1 Okulda bir eğitim ve öğretim döneminde bilimsel, kültürel, sanatsal ve sportif alanlarda en az bir faaliyete katılan öğrenci oranı (%)	10	100	100	100	100	100	100
PG.3.1.2 Bir eğitim ve öğretim yılında en az iki sosyal sorumluluk ve toplum hizmeti faaliyetine katılan öğrenci oranı (%)	10	100	100	100	100	100	100
PG.3.1.3 Bir eğitim ve öğretim yılında yerel, ulusal ve uluslararası proje, yarışma vb. etkinliklere katılan öğrenci oranı (%)	10	100	100	100	100	100	100
PG.3.1.4 Okulda bir eğitim ve öğretim yılında geleneksel çocuk oyunları alt başlığında en az bir faaliyete katılan öğrenci oranı (%)	10	100	100	100	100	100	100
PG.3.1.5 Okulda bir eğitim ve öğretim yılında geleneksel çocuk oyunlarına yönelik olarak düzenlenen alan/mekân sayısı.	10	11	12	15	15	15	15
Koordinatör Birim	Okul müdürü, Müdür yardımcıları, Sınıf Öğretmenleri, Okul Öncesi Öğretmenleri						
İş Birliği Yapılacak Birimler	Gençlik ve Spor Bakanlığı, İlçe Milli Eğitim						
Riskler	<ul style="list-style-type: none"> -Okul dışı imkânların oluşturulmasında ilgili kurum ve kuruluşların yeterli desteği göstermemesi, - Yaz dönemlerinde bölgesel değişim programlarına yeterli talep olmaması, - Öğrencilerin sosyal girişimcilik konusundaki isteksizliği, - Okullara kaynak aktarılmasında kullanılacak kriterlerin belirsiz olması, 						

Stratejiler	<p>S.3.1 Her bir öğrencinin bir kulüp faaliyetinde aktif olarak yer alması sağlanarak kulüp faaliyetlerinin etkinliği artırılabacaktır.</p> <p>S.3.2 Öğrencilerin seviyelerine uygun olarak toplumsal sorunların çözümüne katkı sağlamak ve farkındalık oluşturmak amacıyla afet ve acil durum, çevre, eğitim, spor, kültür ve turizm, sağlık ve sosyal hizmetler alanlarında toplum hizmeti faaliyetlerine katılımları artırılabacaktır.</p> <p>S.3.3 Okul bünyesinde yarışmalar düzenlenecektir.</p> <p>S.3.4 Diğer kurum ve kuruluşlarla iş birliği içerisinde yürütülen bilimsel, sosyal, kültürel, sanatsal ve sportif alanlardaki faaliyetler artırılabacaktır.</p> <p>S.3.5 Okul bahçeleri çocukların geleneksel oyunlarla vakit geçirmelerini sağlayacak ve gelişimlerini destekleyecek şekilde etkin olarak kullanılacaktır.</p> <p>S.3.6 Okul bünyesinde etkinlikler düzenlenecektir.</p> <p>S.3.7 Öğrencilerin yerel, ulusal ve uluslararası proje ve yarışmalara katılmaları teşvik edilecektir.</p> <p>S.3.8 E-okul sisteminde bulunan sosyal etkinlik modülünde gerçekleştirilen etkinlikler işlenecektir.</p> <p>S.3.9 Okul bahçeleri geleneksel çocuk oyunlarına yönelik düzenlenecektir.</p> <p>S.3.10 Öğrenci seviyesi ve öğretim programı kazanımlarına uygun olarak geleneksel çocuk oyunları ders içi etkinliklerde kullanılacaktır.</p> <p>S11 Eğitim- öğretim yılı içerisinde okullarda geleneksel çocuk oyunları şenliği yapılacaktır.</p>
Maliyet Tahmini	67.000 TL
Tespitler	<ul style="list-style-type: none"> - İlgili kurum ve kuruluşlarla iş birliği çalışmaları, - Okul bahçelerinin öğrencilerin çok yönlü gelişimini destekleyecek şekilde tasarlanması ve dersler ile ders dışı etkinliklerin kültürel kazanımlarla desteklenmesi, - Okul ve mahalle spor kulüpleri ile bölgesel değişim programları ve şartları elverişsiz okulların öğrenci ve öğretmenlerinin desteklenmesi için finansman sağlanması, - Okullar arası farklılıkları tespit etmek ve kaynakları adaletli bir şekilde paylaşmak için sistem kurulması, - Hedeflenen başarıyı gösteremeyen öğrencilerin desteklenmesine yönelik mekanizmaların oluşturulması.
İhtiyaçlar	<p>Okul bahçelerindeki oyun alanlarını düzenleme çalışmalarının yapılması.</p> <p>İlgili kurumlarla iş birliği çalışmalarının yapılması.</p>

EĞİTİM VE ÖĞRETİMDE KALİTE							
AMAÇ 4	Eğitim ortamlarının fiziki imkânları geliştirilecektir.						
HEDEF 1	Temel eğitimde okulların niteliğini arttıracak uygulama ve çalışmalara yer verilecektir.						
PERFORMANS GÖSTERGESİ	Hedefe Etkisi	Mevcut	HEDEF				
		2023	2024	2025	2026	2027	2028
PG.4.1.1 Öğrenci başına okunan kitap sayısı	25	25	28	30	32	35	35
PG.4.1.2 Sağlıklı ve dengeli beslenme ile ilgili verilen eğitim sayısı	15	2	3	4	5	6	6
PG.4.1.3 Sağlıklı ve dengeli beslenme ile ilgili verilen eğitime katılan öğrenci oranı	5	100	100	100	100	100	100
PG.4.1.4 Çevre bilincinin artırılmasına yönelik verilen eğitim sayısı	15	2	3	4	5	6	6
PG.4.1.5 Çevre bilincinin artırılmasına yönelik verilen eğitimlere katılan öğrenci oranı	5	100	100	100	100	100	100
PG.4.1.6 Nezaket kurallarına yönelik yapılan etkinlik sayısı	15	2	3	4	5	6	6
PG.4.1.7 Nezaket kurallarına yönelik yapılan etkinliklere katılan öğrenci oranı	5	100	100	100	100	100	100
Koordinatör Birim	Okul müdürü, Müdür yardımcıları, Sınıf öğretmenleri, Okul Öncesi Öğretmenleri, Rehber öğretmenler						
İş Birliği Yapılacak Birimler	İlçe Sağlık Birimleri, Belediyeler, İl ve İlçe Milli Eğitim Müdürlükleri						
Riskler	Öğrencilere aile de kitap okuma ve sağlıklı beslenme konusunda yeterince rol model olacak kişilerin olmaması. Yeterli eğitimlerin sağlanamaması						

Stratejiler	S.4.1 Okul Kütüphanesi zenginleştirilecek, öğrencilerin kütüphaneden yararlanması sağlanacaktır S.4.2 Türkçe dersinde ders saatinin bir bölümü okumaya ayrılacak ve okul müdürlüğünce planlanan zamanlarda okuma etkinlikleri düzenlenecektir. S.4.3 Serbest etkinlikler saati, öğrencilerin sanatsal, sportif ve kültürel faaliyetlere katılım sağlayacağı şekilde düzenlenecektir. S.4.4 Öğrencilere sağlıklı ve dengeli beslenmelerine yönelik bilgilendirme eğitimleri ve etkinlikler yapılacaktır. S.4.5 Öğrencilerin çevre bilincinin artırılmasına yönelik etkinlikler yapılacaktır. S.4.6 Öğrencilere, nezaket ve görgü kuralları konusunda eğitimler verilerek konuya ilişkin etkinlikler düzenlenecektir.
Maliyet Tahmini	78.000 TL
Tespitler	Yapılan eğitimlere velilerin katılım oranının az olması. Verilen eğitimlerin sadece okulda kalması günlük hayatta uygulanması için velilerin yeterli desteği sağlamaması.
İhtiyaçlar	Eğitimler için diğer kurumlarla iş birliklerinin yapılması Bilgilendirme için afiş, broşür gibi materyallerin sağlanması

Tablo 32: Kaynaklarımız

Kaynaklar	2024	2025	2026	2027	2028
Genel Bütçe	0	0	0	0	0
Okul Aile Birliği	9.687,92	12.594,3	16.372,59	21.284,37	27.669,68
Kira Gelirleri	11.208,89	14.571,56	18.943,03	24.625,94	32.013,72
Döner Sermaye	0	0	0	0	0
Dış Kaynak/Projeler	0	0	0	0	0
Diğer	0	0	0	0	0
TOPLAM	20.896,81	27.165,86	35.315,62	45.910,31	59.683,4

4.2.MALİYETLENDİRME

Tablo 33: Maliyetlendirme

Kaynak Tablosu	2023	2024	2025	2026	2027	2028	Toplam
Genel Bütçe	0	0	0	0	0	0	0
Valilikler ve Belediyelerin Katkısı	0	0	0	0	0	0	0
Diğer (Okul Aile Birlikleri)	8765,45	9.687,92	12.594,3	16.372,59	21.284,37	27.669,68	12.594,3
TOPLAM							

Tablo 34: 2024-2028 Stratejik Planı Faaliyet/Proje Maliyetlendirme Tablosu

Amaç ve Hedef No	2024	2025	2026	2027	2028	Toplam Maliyet
AMAÇ 1	3.000	4.000	5.000	6.000	7.000	25.000
Hedef 1	0	0	0	0	0	0
AMAÇ 2	2000	3.000	4.000	5.000	6.000	20.000
Hedef 1	0	0	0	0	0	0
AMAÇ 3	10.000	12.000	14.000	15.000	16.000	67.000
Hedef 1	0	0	0	0	0	0
AMAÇ 4	12.000	14.000	16.000	17.000	19.000	78.000
Hedef 1	0	0	0	0	0	0
Genel Yönetim Giderleri						
AMAÇ TOPLAM	27.000	33.000	39.000	43.000	48.000	190.000

5.İZLEME VE DEĞERLENDİRME



Okulumuz Stratejik Planı izleme ve değerlendirme çalışmalarında 5 yıllık Stratejik Planın izlenmesi ve 1 yıllık gelişim planının izlenmesi olarak ikili bir ayrıma gidilecektir.

Stratejik planın izlenmesinde 6 aylık dönemlerde izleme yapılacak denetim birimleri, il millî eğitim müdürlüğü ve Bakanlık denetim ve kontrollerine hazır halde tutulacaktır.

Yıllık planın uygulanmasında yürütme ekipleri ve eylem sorumlularıyla aylık ilerleme toplantıları yapılacaktır. Toplantıda bir önceki ayda yapılanlar ve bir sonraki ayda yapılacaklar görüşülüp karara bağlanacaktır.

2024-2028 yıllara göre faaliyet raporları (Haziran-Temmuz) hazırlanarak İlçe Millî Eğitim Müdürlüğü Strateji Geliştirme Hizmetleri Şube Müdürlüğüne gönderilmek üzere hazır tutulacaktır.

İMZA SİRKÜSÜ

Adı Soyadı	İmza	Adı Soyadı	İmza	Adı Soyadı	İmza
Ramazan Kısa		Hasan Uğur Abaoğlu		Deyiş Arslan	
Ela Erden		Hilal Turgut Atçı		E.Çiğdem Fedakar	
Ümit Gürbüz		Hülya Koçkan		E.Ülkü Evcioglu	
Hasret Aydoğdu Gül		İbrahim Ayçiçek		Esra Kaya Yetkin	
Funda Alğan		Mehmet Ali Baran		Gamze Bütüner	
Nuray Şahin		Mehmet Merdan Gürler		Saime Kaplan	
Mahiye Karakaya		Müjgân Abaoğlu		Seher Oya	
Şifa Ünal		M.Yeşim Kuru		Zübeyde Oktay	
M.Şirin Akça		Neriman Serçe		Gülseren Beydilli	
Hilmi Yer		Nevin Eşit		Hanife Kılınç	
Ahmet Kavuğubüyük		Özcan Çakır		Bahtiyar Çürük	
Fatma Mavi		Özden Türkili		Sabri Olğar	

Kadir KARAKUŞ
Şube Müdürü